

Inspiron 22 3000

Servis El Kitabı

Bilgisayar Modeli: Inspiron 22-3264
Resmi Model: W17B
Resmi Tip: W17B003



Notlar, dikkat edilecek noktalar ve uyarılar



NOT: NOT, ürününüzü daha iyi kullanmanıza yardımcı olacak önemli bilgiler sağlar.



DİKKAT: DİKKAT, donanımda olabilecek hasarları ya da veri kaybını belirtir ve bu sorunun nasıl önleneceğini anlatır.



UYARI: UYARI, meydana gelebilecek olası maddi hasar, kişisel yaralanma veya ölüm tehlikesi anlamına gelir.

© 2016 Dell Inc. Tüm hakları saklıdır. Bu ürün, ABD ve uluslararası telif hakkı ve fikri mülkiyet yasaları tarafından korunmaktadır. Dell ve Dell logosu, Amerika Birleşik Devletleri ve/veya diğer ülkelerde, Dell Inc.'e ait ticari markalardır. Burada adı geçen diğer tüm markalar ve isimler, ilgili firmaların ticari markalarıdır.

2016 - 08

Revizyon A00

İçindekiler

Bilgisayarınızın içinde çalışmaya başlamadan önce.....	9
Başlamadan önce	9
Güvenlik talimatları.....	9
Önerilen araçlar.....	10
Vida listesi.....	11
Bilgisayarınızın içinde çalıştıktan sonra.....	12
Teknik özelliklere genel bakış.....	13
Bilgisayarınızın iç görünüşü.....	13
Sistem Kartı Bileşenleri.....	14
Standı çıkarma.....	17
Ayaklı stand.....	17
Sabit stand.....	19
Stand yükselticiyi stand tabanından çıkarma prosedürü.....	20
Standı yerine takma.....	23
Ayaklı stand.....	23
Sabit stand.....	23
Stand yükselticiyi stand tabanıyla değiştirme prosedürü.....	23
Arka kapağı çıkarma.....	24
Ön koşullar.....	24
Yordam.....	24



Arka kapağı yerine takma.....	26
Yordam.....	26
Son koşullar.....	26
Optik sürücüyü yerine takma.....	27
Ön koşullar.....	27
Yordam.....	27
Optik sürücüyü çıkarma.....	30
Yordam.....	30
Son koşullar.....	30
Sabit sürücüyü çıkarma.....	31
Ön koşullar.....	31
Yordam.....	31
Sabit sürücüyü yerine takma.....	34
Yordam.....	34
Son koşullar.....	34
Sistem kartı korumasını çıkarma.....	35
Ön koşullar.....	35
Yordam.....	35
Sistem kartı korumasını yerine takma.....	37
Yordam.....	37
Son koşullar.....	37
Bellek modülünü çıkarma.....	38
Ön koşullar.....	38
Yordam.....	38

Bellek modülünü yerine takma.....	40
Yordam.....	40
Son koşullar.....	42
Kablosuz kartı çıkarma.....	43
Ön koşullar.....	43
Yordam.....	43
Kablosuz kartı takma.....	45
Yordam.....	45
Son koşullar.....	47
Kontrol düğmeleri kartını çıkarma.....	48
Ön koşullar.....	48
Yordam.....	48
Kontrol düğmeleri kartını yerine takma.....	50
Yordam.....	50
Son koşullar.....	50
Mikrofonu çıkarma.....	51
Ön koşullar.....	51
Yordam.....	51
Mikrofonu takma.....	53
Yordam.....	53
Son koşullar.....	53
Kamerayı çıkarma.....	54
Ön koşullar.....	54
Yordam.....	54



Kamerayı yerine takma.....	58
Yordam.....	58
Son koşullar.....	58
Düğme pili çıkarma.....	59
Ön koşullar.....	59
Yordam.....	59
Düğme pili yerine takma.....	61
Yordam.....	61
Son koşullar.....	61
Fanı çıkarma.....	62
Ön koşullar.....	62
Yordam.....	62
Fanı yerine takma.....	64
Yordam.....	64
Son koşullar.....	64
Isı emicisini çıkarma.....	65
Ön koşullar.....	65
Yordam.....	65
Isı emiciyi yerine takma.....	67
Yordam.....	67
Son koşullar.....	67
Hoparlörleri çıkarma.....	68
Ön koşullar.....	68
Yordam.....	68

Hoparlörleri yerine takma.....	70
Yordam.....	70
Son koşullar.....	70
Sistem kartını çıkarma.....	71
Ön koşullar.....	71
Yordam.....	71
Sistem kartını yerine takma.....	74
Yordam.....	74
Son koşullar.....	74
Ekran aksamını çıkarma.....	75
Ön koşullar.....	75
Yordam.....	75
Ekran aksamını yerine takma.....	80
Yordam.....	80
Son koşullar.....	80
Ekran kablosunu çıkarma.....	82
Ön koşullar.....	82
Yordam.....	82
Ekran kablosunun yerine takılması.....	84
Yordam.....	84
Son koşullar.....	84
Lastik ayağı çıkarma.....	85
Ön koşullar.....	85
Yordam.....	85



Lastik ayağı takma.....	87
Yordam.....	87
Son koşullar.....	87
BIOS kurulum programı.....	88
BIOS Genel Bakış.....	88
BIOS kurulum programına girme.....	88
Unutulmuş parolaları temizleme.....	89
Ön koşullar.....	89
Yordam.....	89
Son koşullar.....	90
CMOS Ayarlarını Silme.....	90
Ön koşullar.....	91
Yordam.....	91
Son koşullar.....	92
BIOS'u Sıfırlama.....	93
Sistem tanılama ışıkları.....	94
Yardım alma ve Dell'e başvurma.....	96
Kendi kendine yardım kaynakları.....	96
Dell'e Başvurma.....	97

Bilgisayarınızın içinde çalışmaya başlamadan önce



NOT: Sipariş ettiğiniz yapılandırmaya bağlı olarak bu belgedeki resimler sizin bilgisayarınızdan farklı olabilir.

Başlamadan önce

- 1 Tüm açık dosyaları kaydedip kapatın ve tüm açık uygulamalardan çıkın.
- 2 Bilgisayarınızı kapatın.
Durdurma talimatı bilgisayarınızda yüklü işletim sistemine bağlı olarak değişir.
 - Windows 10: **Başlat** → **Güç** → **Kapat** öğelerini tıklayın.
 - Windows 8.1: **Başlat** ekranında güç simgesine **Güç** → **Kapat** öğelerini tıklayın.
 - Windows 7 — **Başlat** → **Kapat** öğelerini tıklayın.



NOT: Farklı bir işletim sistemi kullanıyorsanız, kapatma ile ilgili talimatlar için, işletim sisteminizin dokümanlarına bakın.

- 3 Bilgisayarınızı ve tüm bağlı aygıtları elektrik prizlerinden çıkarın.
- 4 Tüm telefon kablolarını, ağ kablolarını vb. araçları bilgisayarınızdan ayırın.
- 5 Klavye, fare, ekran vb. tüm ekli cihazları ve çevre birimleri bilgisayarınızdan ayırın.
- 6 Bilgisayarınızda bulunan ortam kartlarını ve optik sürücülerini çıkarın.
- 7 Bilgisayarın fişini çektiikten sonra, sistem kartını topraklamak için güç düğmesine basın ve yaklaşık 5 saniye basılı tutun.











DİKKAT: Ekranın çizilmesini önlemek için bilgisayarı yumuşak ve temiz bir yüzeye yerleştirin.

- 8 Bilgisayarı ters çevirin.

Güvenlik talimatları

Bilgisayarınızı olası hasarlardan korumak ve kendi kişisel güvenliğinizi sağlamak için aşağıdaki güvenlik ilkelerini kullanın.



-  **UYARI:** Bilgisayarınızın içinde çalışmadan önce bilgisayarınızla birlikte verilen güvenlik bilgilerini okuyun. Daha fazla en iyi güvenlik uygulama bilgileri için www.dell.com/regulatory_compliance adresindeki Yasal Uygunluk ana sayfasına bakın.
-  **UYARI:** Bilgisayar kapağını veya panellerini açmadan önce tüm güç kaynaklarını çıkarın. Bilgisayarınızın içinde çalışmayı bitirdikten sonra, elektrik prizine bağlamadan önce tüm kapakları, panelleri ve vidaları yeniden takın.
-  **DİKKAT:** Bilgisayarınıza zarar gelmesini önlemek için, çalışma düzeyinin düz ve temiz olduğuna emin olun.
-  **DİKKAT:** Bileşenlere ve kartlara zarar gelmesini önlemek için, bunları kenarlarından tutun ve pimlere ve kontaklara dokunmaktan kaçının.
-  **DİKKAT:** Sorun giderme ve onarım işlemlerini sadece Dell teknik destek ekibi tarafından yetkilendirilmeniz veya talimatı almanız durumunda gerçekleştirmelisiniz. Dell tarafından yetkilendirilmeyen işlemler sonucunda meydana gelen hasarlar garanti kapsamınıza girmez. Ürün ile birlikte verilen güvenlik talimatlarına veya www.dell.com/regulatory_compliance'a bakınız.
-  **DİKKAT:** Bilgisayarınızın içindeki herhangi bir şeye dokunmadan önce, bilgisayarın arkasındaki metal gibi boyanmamış metal bir yüzeye dokunarak kendinizi topraklayın. Çalışırken, dahili bileşenlere zarar verebilecek olan statik elektriği dağıtmak için düzenli olarak boyanmamış metal yüzeylere dokununuz.
-  **DİKKAT:** Bir kabloyu çıkarırken, kablunun kendisinden değil, konektör veya çekme tırnağı üzerinden çıkarın. Bazı kablolarda, kabloyu çıkarmadan önce açmanız gereken kilitleme tırnakları veya kelebek vidalar bulunur. Kabloları çıkarırken, konektör pinlerinin eğilmesini önlemek için kabloları aynı şekilde hizalayın. Kabloları takarken bağlantı noktaları ve konektörlerin düzgün konumlu ve hizalanmış olduklarını kontrol edin.
-  **DİKKAT:** Takılı kartı ortam kartı okuyucusundan basarak çıkarın.

Önerilen araçlar

Bu belgedeki prosedürler için aşağıdaki araçlar gerekebilir:


- Phillips tornavida
- Plastik çubuk

Vida listesi

Bileşen	Sabitleme hedefi:	Vida tipi	Miktar
Ayaklı stand	Arka kapak	M4X8	2
Sabit Stand	Arka kapak	M4X8	4
optik sürücü desteği	Ekran paneli tabanı	M3X5	1
optik sürücü desteği	Optik Sürücü	M2X2,5	2
Sabit sürücü aksamı	Ekran paneli tabanı	M3X5	1
Sabit sürücü bağlantı aparatı	Sabit sürücü	M3X5	3
Sistem kartı koruyucu	Ekran paneli tabanı	M3X5	4
Kablosuz kart desteği	Sistem kartı	M2X2,5	1
Fan	Ekran paneli tabanı	M3X5	2
Isı emici	Ekran paneli tabanı	M3X5	1
Hoparlör bandı	Ekran paneli tabanı	M2X2,5	1
Sistem kartı	Ekran paneli tabanı	M3X5	4
VESA montaj braketi	Ekran paneli tabanı	M4X8	4
Ekran paneli tabanı	Ekran aksamı	M3X5	19
Lastik ayak	Ekran çerçevesi	M3X5	4



Bilgisayarınızın içinde çalıştıktan sonra

 **DİKKAT:** Serbest kalmış veya gevşemiş vidaları bilgisayarınızın içinde bırakmak bilgisayarınıza ciddi şekilde zarar verebilir.

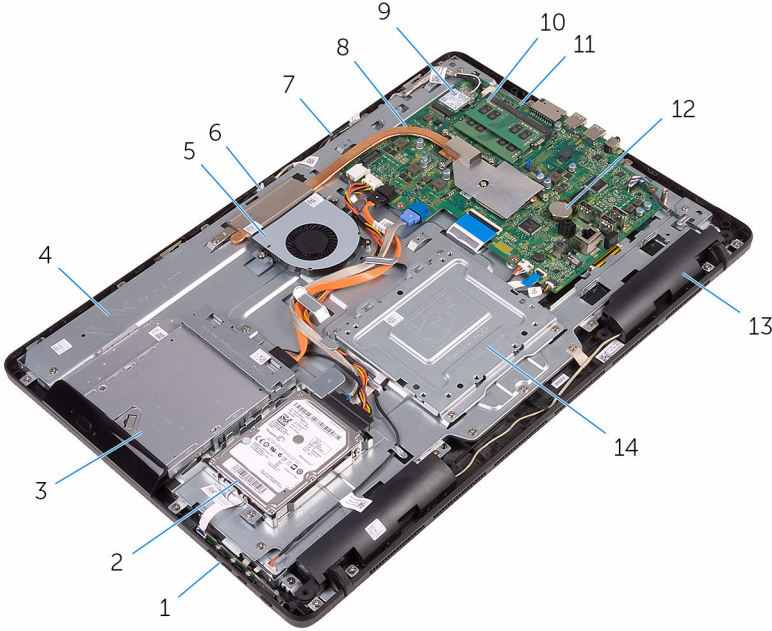
- 1 Tüm vidaları yerlerine takın ve bilgisayarınızın içine kaçmış vida kalmadığından emin olun.
- 2 Bilgisayarınızda çalışmadan önce çıkardığınız tüm harici cihazları, çevre birimlerini veya kabloları yerlerine takın.
- 3 Bilgisayarınızda çalışmadan önce çıkardığınız tüm ortam kartlarını, diskleri veya diğer parçaları yerlerine takın.
- 4 Bilgisayarınızı ve tüm bağlı aygıtları elektrik prizlerine takın.
- 5 Bilgisayarınızı açın.

Teknik özelliklere genel bakış



UYARI: Bilgisayarınızın içinde çalışmadan önce, bilgisayarınızla birlikte verilen güvenlik bilgilerini okuyun ve [Bilgisayarınızın İçinde Çalışmadan Önce](#) bölümündeki adımları takip edin. Bilgisayarınızın içinde çalıştıktan sonra, [Bilgisayarınızın İçinde Çalıştıktan Sonra](#) bölümündeki talimatları izleyin. Ek en iyi güvenlik uygulama bilgileri için www.dell.com/regulatory_compliance adresindeki Yasal Uygunluk ana sayfasına bakın.

Bilgisayarınızın iç görünüşü



- | | | | |
|---|-------------------------|---|---------------------|
| 1 | kontrol düğmeleri kartı | 2 | sabit sürücü aksamı |
| 3 | optik sürücü aksamı | 4 | ekran paneli tabanı |
| 5 | fan | 6 | kamera modülü |

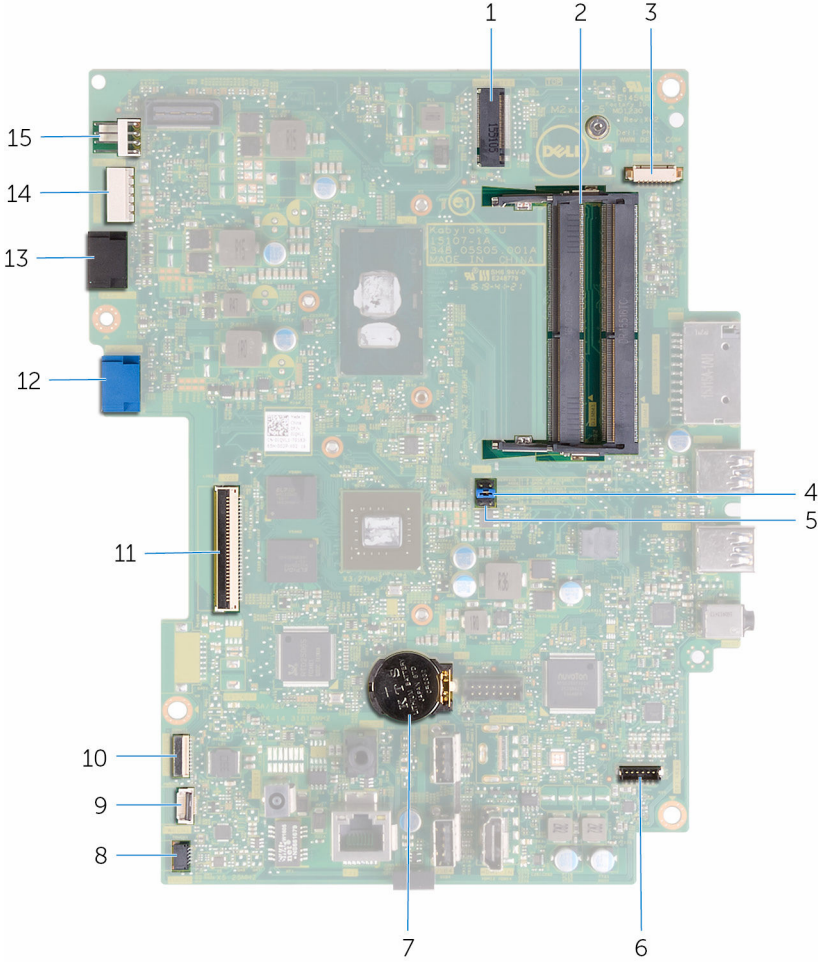


7 mikrofon kartı
9 kablosuz kart
11 sistem kartı
13 hoparlörler (2)

8 ısı emicisi
10 bellek modülü
12 düğme pil
14 VESA montaj braketi

Sistem Kartı Bileşenleri





- | | | | |
|---|------------------------------------|---|---|
| 1 | kablosuz kart yuvası (NGFF_WI-FI) | 2 | bellek modülü yuvaları (2) |
| 3 | kamera kablosu konnektörü (WEBCAM) | 4 | CMOS temizleme atlaticısı (RTC_RST) |
| 5 | Şifre silme atlama teli (PSWD) | 6 | hoparlör kablosu konnektörü (SPEAKER) |
| 7 | düğme pil | 8 | dokunmatik ekran kablosu konnektörü (TOUCH) |



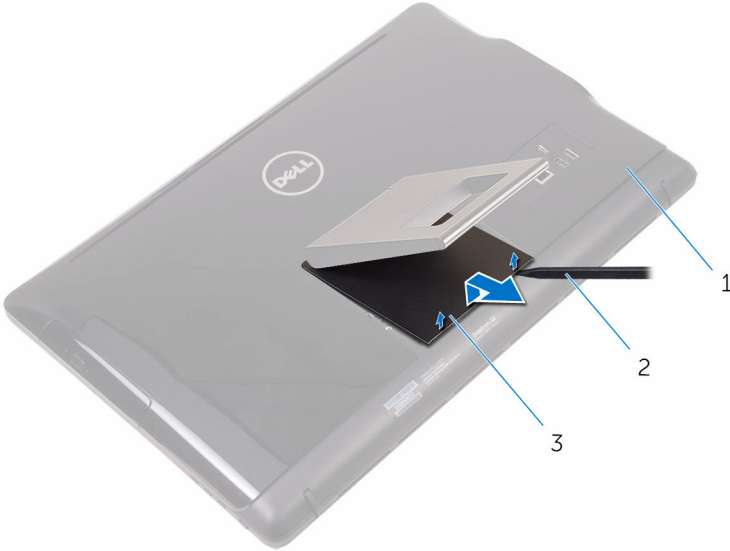
9	kontrol düğmeleri kartı kablosu konnektörü	10	ekran panel güç kablosu konnektörü (PWRCN1)
11	ekran kablosu konnektörü	12	sabit sürücü veri kablosu konnektörü (SATA)
13	optik sürücü kablosu konnektörü (SATA)	14	sabit sürücü ve optik sürücü güç kablosu konnektörü (SATAP1)
15	fan kablosu konnektörü (FAN_CPU)		

Standı çıkarma

- ⚠ UYARI:** Bilgisayarınızın içinde çalışmadan önce, bilgisayarınızla birlikte verilen güvenlik bilgilerini okuyun ve [Bilgisayarınızın İçinde Çalışmadan Önce](#) bölümündeki adımları takip edin. Bilgisayarınızın içinde çalıştıktan sonra, [Bilgisayarınızın İçinde Çalıştıktan Sonra](#) bölümündeki talimatları izleyin. Ek en iyi güvenlik uygulama bilgileri için www.dell.com/regulatory_compliance adresindeki Yasal Uygunluk ana sayfasına bakın.

Ayaklı stand

- 1 Plastik bir çubuk kullanarak, stand kapağını arka kapaktan çıkarın.
- 2 Stand kapağını kaydırarak arka kapaktan çıkarın.

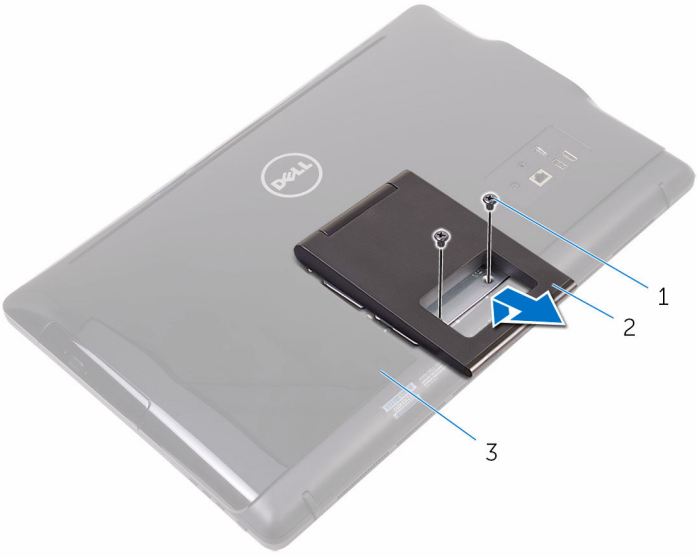


- | | | | |
|---|--------------|---|---------------|
| 1 | arka kapak | 2 | plastik çubuk |
| 3 | stand kapağı | | |

- 3 Standı kapatın ve standı arka kapağa sabitleyen vidaları sökün.



4 Standı kaydırarak arka kapaktan çıkarın.



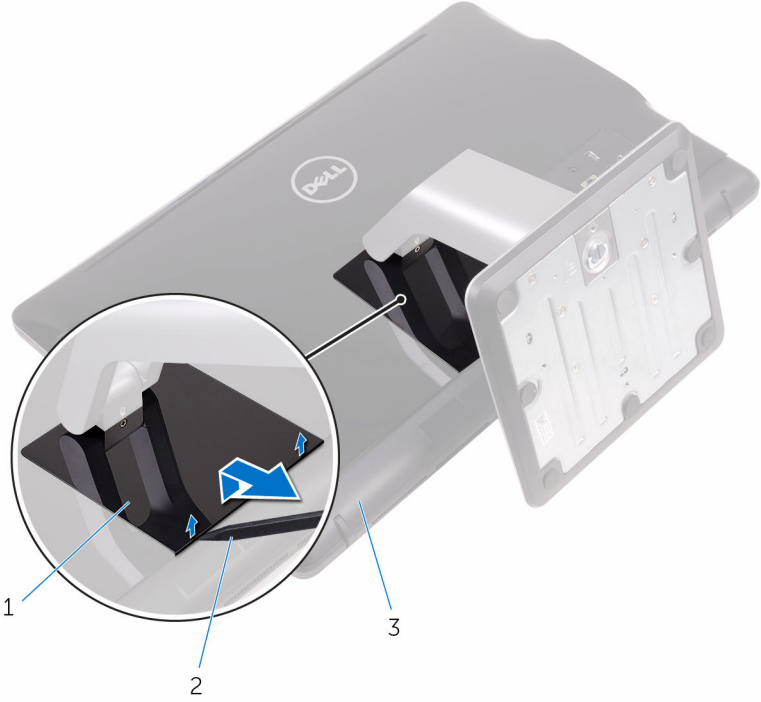
1 vidalar (2)

2 ayaklı stand

3 arka kapak

Sabit stand

- 1 Plastik bir çubuk kullanarak, stand kapağını arka kapaktan çıkarın.



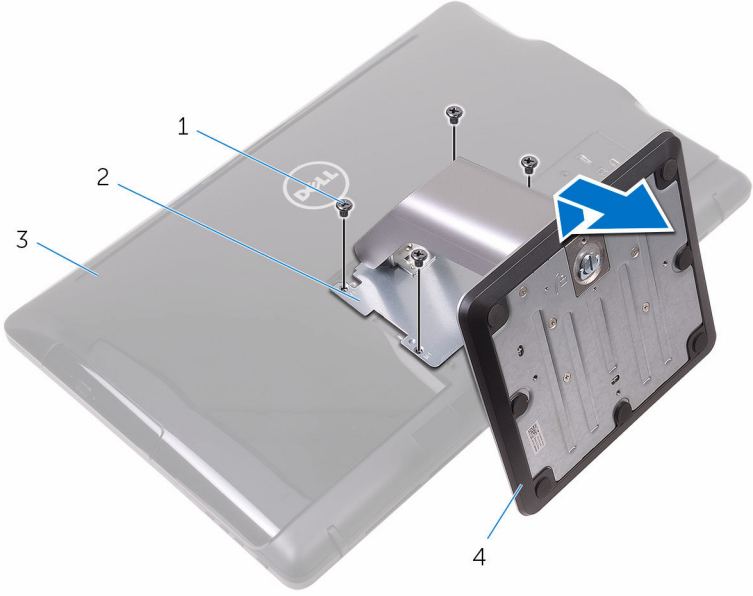
- 1 stand kapağı
- 3 arka kapak

- 2 plastik çubuk

- 2 Stand braketini arka kapağa sabitleyen vidaları sökün.



- 3 Kolu kaldırın ve arka kapaktan dışarı doğru kaydırın.



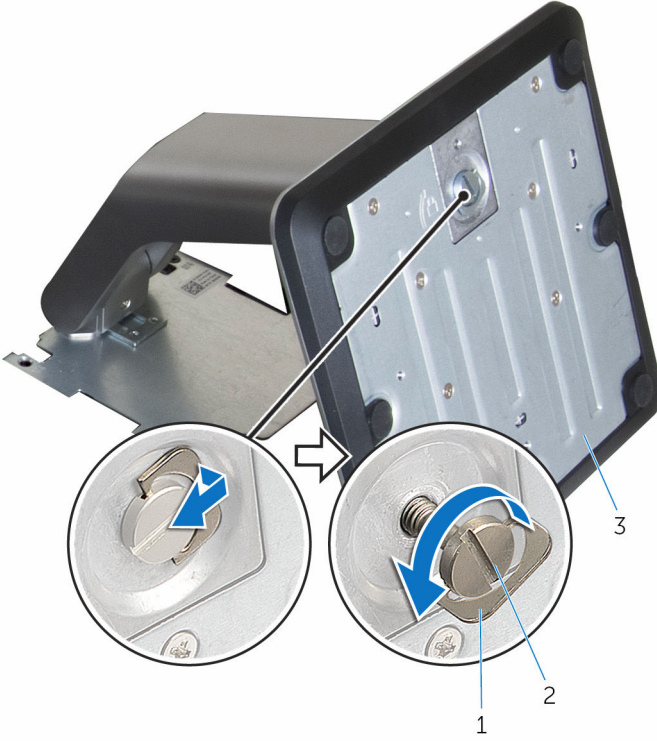
- 1 vidalar (4)
3 arka kapak

- 2 Stand braketini
4 sabit stand

Stand yükselticiyi stand tabanından çıkarma prosedürü

- 1 Stand tabanındaki vida kolunu kaldırın.

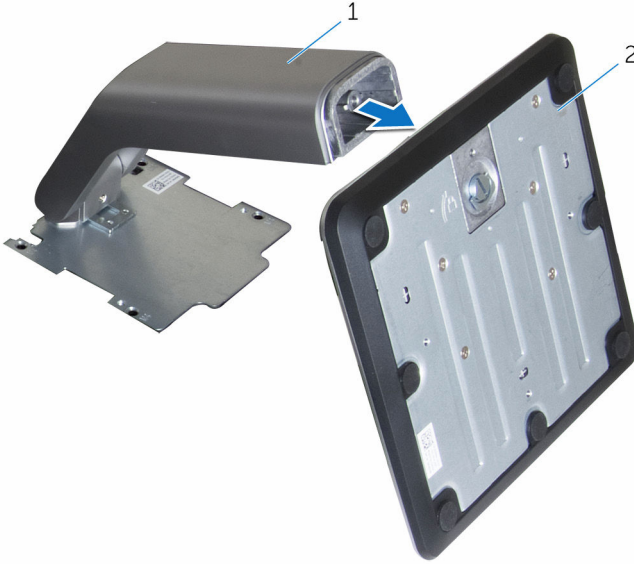
- 2 Vida kolunu kullanarak, stand tabanını stand yükselticiye sabitleyen tutucu vidayı gevşetin.



- 1 vida kolu
3 stand tabanı

- 2 tutucu vida

3 Stand tabanını stand yükselticiden kaydırarak çıkarın.



1 stand yükseltici

2 stand tabanı

Standı yerine takma



UYARI: Bilgisayarınızın içinde çalışmadan önce, bilgisayarınızla birlikte verilen güvenlik bilgilerini okuyun ve [Bilgisayarınızın İçinde Çalışmadan Önce](#) bölümündeki adımları takip edin. Bilgisayarınızın içinde çalıştıktan sonra, [Bilgisayarınızın İçinde Çalıştıktan Sonra](#) bölümündeki talimatları izleyin. Ek en iyi güvenlik uygulama bilgileri için www.dell.com/regulatory_compliance adresindeki Yasal Uygunluk ana sayfasına bakın.

Ayaklı stand

- 1 Stand braketinin üzerindeki tırnakları arka kapaktaki yuvalara yerleştirin.
- 2 Standın üzerindeki vida deliklerini arka kapaktaki vida delikleriyle hizalayın.
- 3 Standı arka kapağa sabitleyen vidaları yerine takın.
- 4 Stand kapağını yerine takın.

Sabit stand

- 1 Stand braketinin üzerindeki tırnakları arka kapaktaki yuvalara yerleştirin.
- 2 Standın üzerindeki vida deliklerini arka kapaktaki vida delikleriyle hizalayın.
- 3 Stand braketini arka kapağa sabitleyen vidaları takın.
- 4 Stand kapağını yerine takın.

Stand yükselticiyi stand tabanıyla değiştirme prosedürü

- 1 Stand tabanını stand yükseltici üzerindeki yuvaya kaydırarak takın.
- 2 Tutucu vidayı sıkıştırın ve stand tabanındaki vida kolunu çevirin.



Arka kapađı ıkarma



UYARI: Bilgisayarınızın iinde alıřmadan nce, bilgisayarınızla birlikte verilen gvenlik bilgilerini okuyun ve [Bilgisayarınızın İinde alıřmadan nce](#) blmndeki adımları takip edin. Bilgisayarınızın iinde alıřtıktan sonra, [Bilgisayarınızın İinde alıřtıktan Sonra](#) blmndeki talimatları izleyin. Ek en iyi gvenlik uygulama bilgileri iin www.dell.com/regulatory_compliance adresindeki Yasal Uygunluk ana sayfasına bakın.

n kořullar

[Standı](#) ıkarın.

Yordam



DİKKAT: Dahili bileřen takmanız veya deđiřtirmeniz gerekmediđi srece bilgisayarınızın kapađını ıkarmayın.

- 1 Bařparmađınızı kullanarak arka kapaktaki yuvaya basın.
- 2 Parmak uclarınızı kullanarak tırnakları yukarı kaldırın ve arka kapaktan serbest bırakın.

3 Ekran aksam tabanının arka kapađını kaldırın.



1 arka kapak



Arka kapađı yerine takma



UYARI: Bilgisayarınızın içinde çalışmadan önce, bilgisayarınızla birlikte verilen güvenlik bilgilerini okuyun ve [Bilgisayarınızın İçinde Çalışmadan Önce](#) bölümündeki adımları takip edin. Bilgisayarınızın içinde çalıştıktan sonra, [Bilgisayarınızın İçinde Çalıştıktan Sonra](#) bölümündeki talimatları izleyin. Ek en iyi güvenlik uygulama bilgileri için www.dell.com/regulatory_compliance adresindeki Yasal Uygunluk ana sayfasına bakın.

Yordam

Arka kapaktaki sekmeleri ekran aksamı tabanındaki yuvalarla hizalayın ve ardından arka kapađı yerine oturtun.



NOT: Arka kapak ve ekran aksamı tabanının arasında kablo sıkışmadığından emin olun.

Son koşullar

[Standı](#) yerine takın.

Optik sürücüyü yerine takma



UYARI: Bilgisayarınızın içinde çalışmadan önce, bilgisayarınızla birlikte verilen güvenlik bilgilerini okuyun ve [Bilgisayarınızın İçinde Çalışmadan Önce](#) bölümündeki adımları takip edin. Bilgisayarınızın içinde çalıştıktan sonra, [Bilgisayarınızın İçinde Çalıştıktan Sonra](#) bölümündeki talimatları izleyin. Ek en iyi güvenlik uygulama bilgileri için www.dell.com/regulatory_compliance adresindeki Yasal Uygunluk ana sayfasına bakın.

Ön koşullar

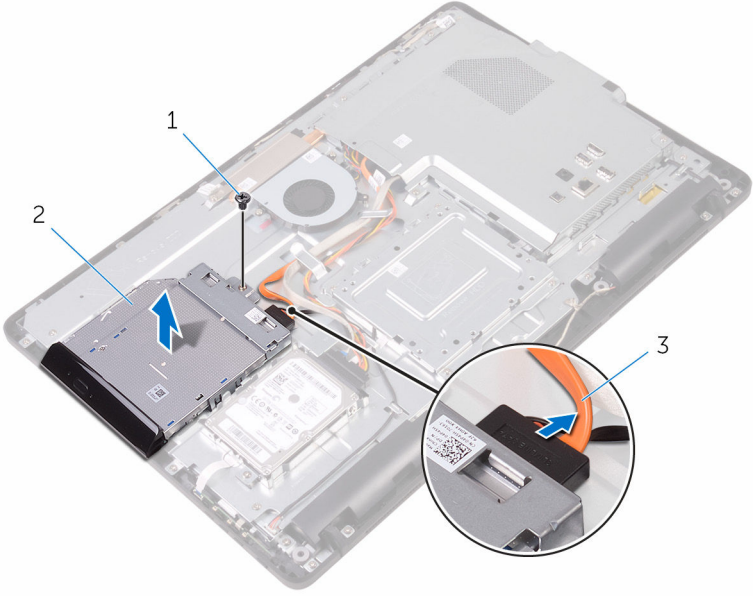
- 1 [Standı](#) çıkarın.
- 2 [Arka kapağı](#) çıkarın.

Yordam

- 1 Optik sürücü kablosunu optik sürücüden çıkarın.
- 2 Optik sürücü braketini ekran aksam tabanına sabitleyen vidayı çıkarın.



- 3 Optik sürücü braketini ekran aksam tabanından kaldırın.



1 vida

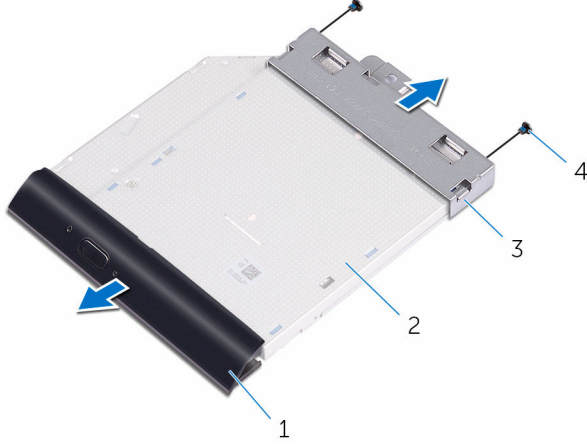
2 optik sürücü

3 optik sürücü kablosu

- 4 Optik sürücü çerçevesini dikkatle kaldırın ve optik sürücüden çıkarın.
5 Optik sürücü dirseğini optik sürücüye sabitleyen vidaları sökün.

6 Optik sürücü braketini optik sürücüden çıkarın.

NOT: Optik sürücü braketinin yönünü not edin, böylece doğru şekilde değiştirebilirsiniz.



1 optik sürücü çerçevesi
3 optik sürücü braketi


2 optik sürücü
4 vidalar (2)

Optik sürücüyü çıkarma



UYARI: Bilgisayarınızın içinde çalışmadan önce, bilgisayarınızla birlikte verilen güvenlik bilgilerini okuyun ve [Bilgisayarınızın İçinde Çalışmadan Önce](#) bölümündeki adımları takip edin. Bilgisayarınızın içinde çalıştıktan sonra, [Bilgisayarınızın İçinde Çalıştıktan Sonra](#) bölümündeki talimatları izleyin. Ek en iyi güvenlik uygulama bilgileri için www.dell.com/regulatory_compliance adresindeki Yasal Uygunluk ana sayfasına bakın.

Yordam

- 1 Optik sürücü braketindeki vida deliklerini optik sürücü üzerindeki vida delikleriyle hizalayın.
 -  **NOT:** Optik sürücünün bilgisayara düzgün bir şekilde sabitlendiğinden emin olmak için optik sürücü braketini doğru hizalayın. Doğru yönlendirme için, "[Optik sürücüyü çıkarma](#)" bölümündeki 6. adıma bakın.
- 2 Optik sürücü braketini optik sürücüye sabitleyen vidaları yerine takın.
- 3 Dikkatli bir şekilde optik sürücü çerçevesini optik sürücüsüne itin.
- 4 Optik sürücü braketini ekran aksamı tabanının üzerine yerleştirin.
- 5 Optik sürücü braketini ekran aksamı tabanına sabitleyen vidayı yerine takın.
- 6 Optik sürücü kablosunu optik sürücüsüne takın.

Son koşullar

- 1 [Arka kapağı](#) yerine takın.
- 2 [Standı](#) yerine takın.

Sabit sürücüyü çıkarma



UYARI: Bilgisayarınızın içinde çalışmadan önce, bilgisayarınızla birlikte verilen güvenlik bilgilerini okuyun ve [Bilgisayarınızın İçinde Çalışmadan Önce](#) bölümündeki adımları takip edin. Bilgisayarınızın içinde çalıştıktan sonra, [Bilgisayarınızın İçinde Çalıştıktan Sonra](#) bölümündeki talimatları izleyin. Ek en iyi güvenlik uygulama bilgileri için www.dell.com/regulatory_compliance adresindeki Yasal Uygunluk ana sayfasına bakın.



DİKKAT: Sabit sürücüler hassastır. Sabit sürücüyü tutarken özen gösterin.



DİKKAT: Veri kaybını önlemek için, sabit sürücüyü bilgisayar açıkken veya Uyku modundayken çıkarmayın.

Ön koşullar

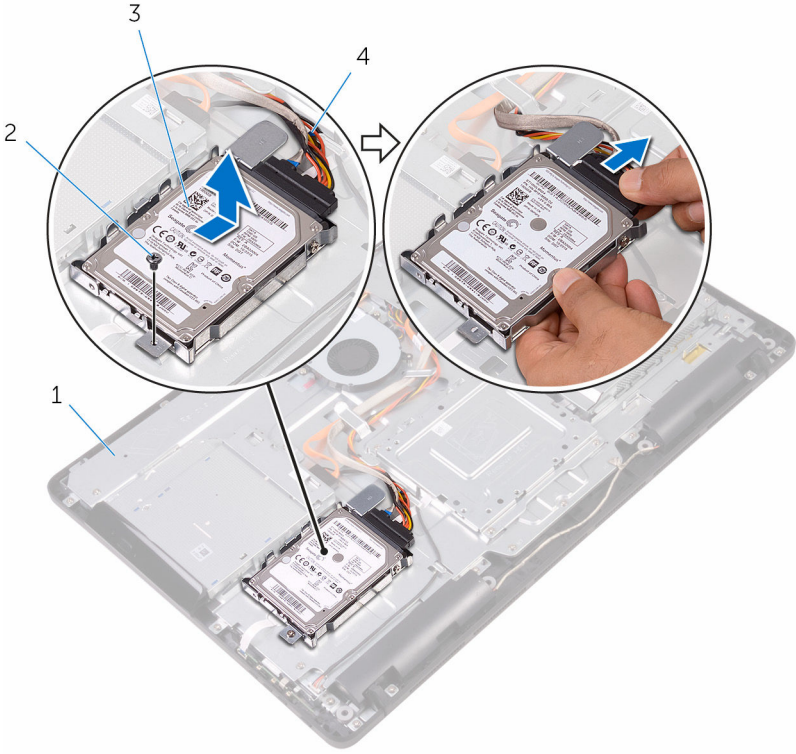
- 1 [Standı](#) çıkarın.
- 2 [Arka kapağı](#) çıkarın.

Yordam

- 1 Sabit sürücü kablosunu sabit sürücüden çıkarın.
- 2 Sabit sürücü aksamını ekran paneli tabanına sabitleyen vidayı çıkarın.
- 3 Sabitleme sekmeleri ekran aksamının üzerindeki yuvalardan serbest bırakılana kadar sabit sürücü aksamını kaydırın.



- 4 Sabit sürücü aksamını ekran montaj aksamından kaldırın.



1 ekran paneli tabanı

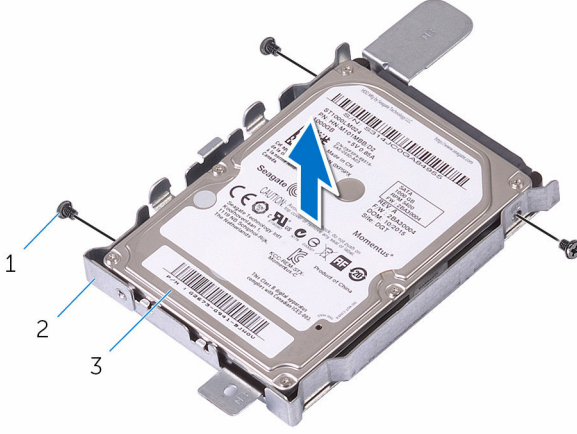
2 vida

3 sabit sürücü aksamı

4 sabit sürücü kablosu

- 5 Sabit sürücü dirseğini sabit sürücüye bağlayan vidaları çıkarın.

6 Sabit sürücüyü sabit sürücü braketinden çıkarın.



1 vidalar (3)

2 sabit sürücü dirseği

3 sabit sürücü

Sabit sürücüyü yerine takma



UYARI: Bilgisayarınızın içinde çalışmadan önce, bilgisayarınızla birlikte verilen güvenlik bilgilerini okuyun ve [Bilgisayarınızın İçinde Çalışmadan Önce](#) bölümündeki adımları takip edin. Bilgisayarınızın içinde çalıştıktan sonra, [Bilgisayarınızın İçinde Çalıştıktan Sonra](#) bölümündeki talimatları izleyin. Ek en iyi güvenlik uygulama bilgileri için www.dell.com/regulatory_compliance adresindeki Yasal Uygunluk ana sayfasına bakın.



DİKKAT: Sabit sürücüler hassastır. Sabit sürücüyü tutarken özen gösterin.

Yordam

- 1 Sabit sürücü üzerindeki vida deliklerini sabit sürücü braketini üzerindeki deliklerle hizalayın.
- 2 Sabit sürücü dirseğini sabit sürücüye sabitleyen vidaları yerine takın.
- 3 Sabit sürücü aksamının üzerindeki tırnakları ekran paneli tabanı üzerindeki yuvalara hizalayın.
- 4 Sabit sürücü aksamının üzerindeki kilitleme tırnaklarını ekran aksamı tabanı üzerindeki yuvalara kaydırın.
- 5 Sabit sürücü aksamını ekran paneli tabanına sabitleyen vidayı yerine takın.
- 6 Sabit sürücü kablosunu sabit sürücüye bağlayın.

Son koşullar

- 1 [Arka kapağı](#) yerine takın.
- 2 [Standı](#) yerine takın.

Sistem kartı korumasını çıkarma



UYARI: Bilgisayarınızın içinde çalışmadan önce, bilgisayarınızla birlikte verilen güvenlik bilgilerini okuyun ve [Bilgisayarınızın İçinde Çalışmadan Önce](#) bölümündeki adımları takip edin. Bilgisayarınızın içinde çalıştıktan sonra, [Bilgisayarınızın İçinde Çalıştıktan Sonra](#) bölümündeki talimatları izleyin. Ek en iyi güvenlik uygulama bilgileri için www.dell.com/regulatory_compliance adresindeki Yasal Uygunluk ana sayfasına bakın.

Ön koşullar

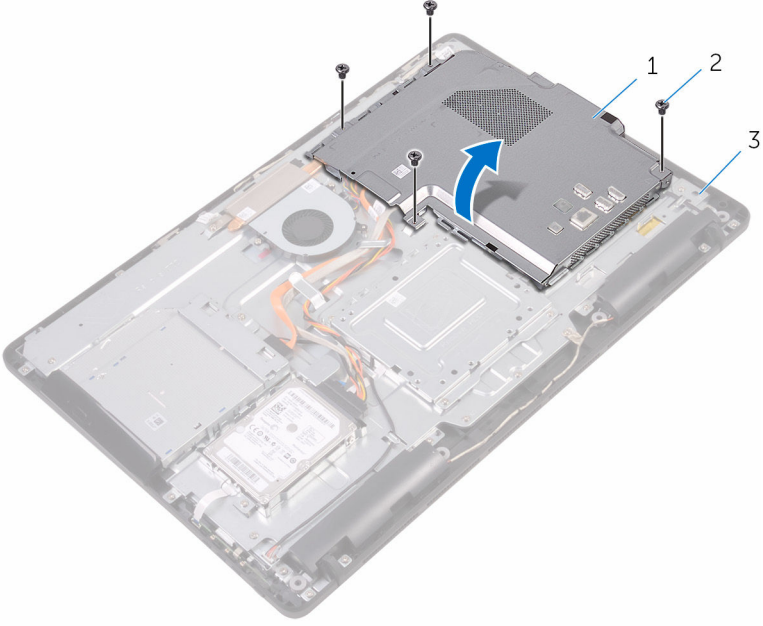
- 1 [Standı](#) çıkarın.
- 2 [Arka kapağı](#) çıkarın.

Yordam

- 1 Sistem kartını koruyucusunu ekran paneli tabanına sabitleyen vidaları sökün.



- 2 Sistem kartı koruyucusunu kaldırarak ekran paneli tabanından çıkarın.



- 1 sistem kartı koruyucu
3 ekran paneli tabanı

- 2 vidalar (4)

Sistem kartı korumasını yerine takma



UYARI: Bilgisayarınızın içinde çalışmadan önce, bilgisayarınızla birlikte verilen güvenlik bilgilerini okuyun ve [Bilgisayarınızın İçinde Çalışmadan Önce](#) bölümündeki adımları takip edin. Bilgisayarınızın içinde çalıştıktan sonra, [Bilgisayarınızın İçinde Çalıştıktan Sonra](#) bölümündeki talimatları izleyin. Ek en iyi güvenlik uygulama bilgileri için www.dell.com/regulatory_compliance adresindeki Yasal Uygunluk ana sayfasına bakın.

Yordam

- 1 Sistem kartı koruyucusu üzerindeki yuvalarını sistem kartı üzerindeki bağlantı noktalarıyla hizalayın ve sistem kartı koruyucusunu ekran paneli tabanına yerleştirin.
- 2 Sistem kartı koruyucusundaki vida deliklerini ekran paneli tabanındaki vida delikleriyle hizalayın.
- 3 Sistem kartı koruyucusunu ekran paneli tabanına sabitleyen vidaları yerine takın.

Son koşullar

- 1 [Arka kapağı](#) yerine takın.
- 2 [Standı](#) yerine takın.



Bellek modülünü çıkarma



UYARI: Bilgisayarınızın içinde çalışmadan önce, bilgisayarınızla birlikte verilen güvenlik bilgilerini okuyun ve [Bilgisayarınızın İçinde Çalışmadan Önce](#) bölümündeki adımları takip edin. Bilgisayarınızın içinde çalıştıktan sonra, [Bilgisayarınızın İçinde Çalıştıktan Sonra](#) bölümündeki talimatları izleyin. Ek en iyi güvenlik uygulama bilgileri için www.dell.com/regulatory_compliance adresindeki Yasal Uygunluk ana sayfasına bakın.

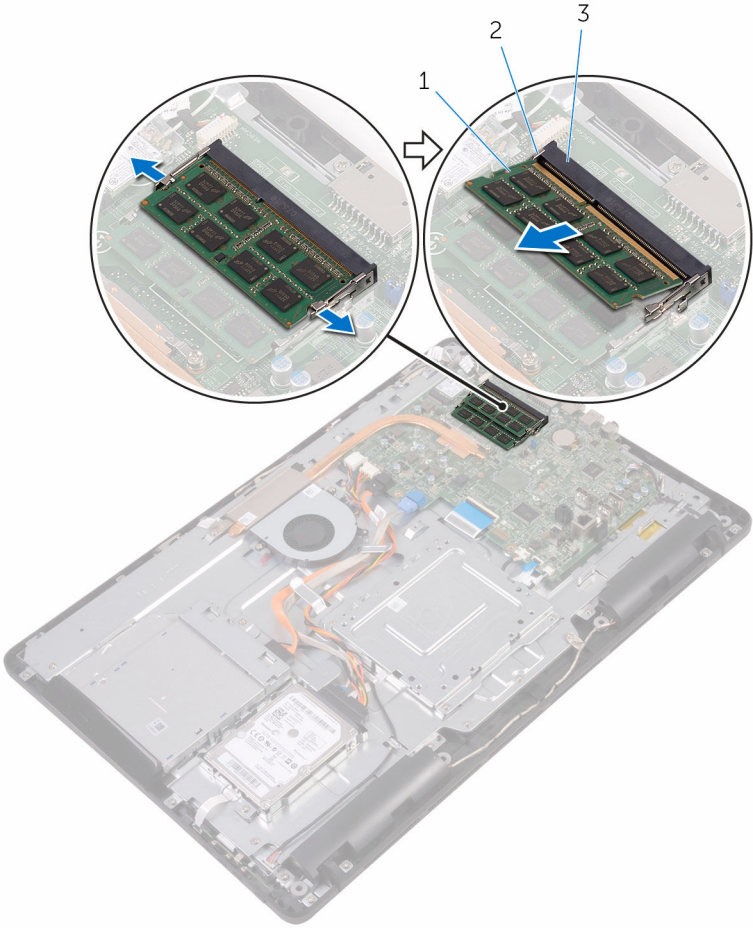
Ön koşullar

- 1 [Standı](#) çıkarın.
- 2 [Arka kapağı](#) çıkarın.
- 3 [Sistem kartı korumasını](#) çıkarın.

Yordam

- 1 Parmak uçlarınızı kullanarak, bellek modülü yuvasının her ucundaki emniyet klipslerini bellek modülü yerinden çıkana kadar ayırın.

2 Bellek modülünü bellek modülü yuvasından kaydırarak çıkarın.



- 1 bellek modülü
- 3 bellek modülü yuvası

- 2 sabitleme kipleri (2)



Bellek modülünü yerine takma




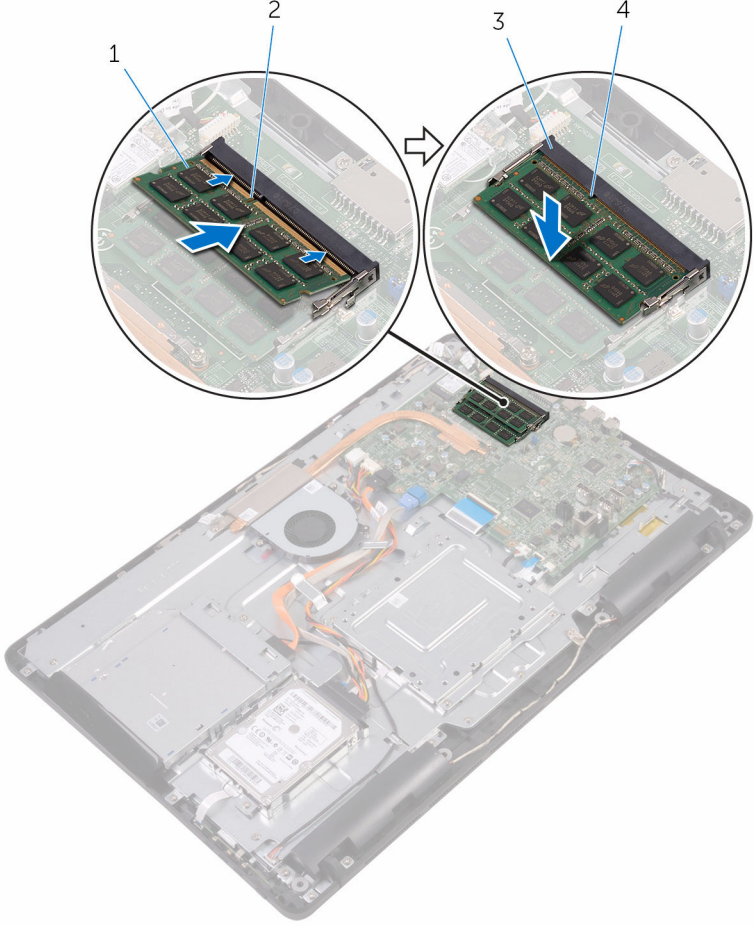
UYARI: Bilgisayarınızın içinde çalışmadan önce, bilgisayarınızla birlikte verilen güvenlik bilgilerini okuyun ve [Bilgisayarınızın İçinde Çalışmadan Önce](#) bölümündeki adımları takip edin. Bilgisayarınızın içinde çalıştıktan sonra, [Bilgisayarınızın İçinde Çalıştıktan Sonra](#) bölümündeki talimatları izleyin. Ek en iyi güvenlik uygulama bilgileri için www.dell.com/regulatory_compliance adresindeki Yasal Uygunluk ana sayfasına bakın.

Yordam

- 1 Bellek modülünün üstündeki çentiği, bellek modülü yuvasındaki tırnakla hizalayın.

- 2 Bellek modülünü açılı bir şekilde yuvaya kaydırın ve yerine oturana kadar bellek modülünü aşağıya doğru bastırın.

 **NOT:** Tık sesi duymazsanız, bellek modülünü çıkarıp yeniden takın.



- 1 bellek modülü
3 bellek modülü yuvası

- 2 çentik
4 tırnak



Son kořullar

- 1 [Sistem kartı korumasını](#) yerine takın.
- 2 [Arka kapađı](#) yerine takın.
- 3 [Standı](#) yerine takın.



Kablosuz kartı çıkarma



UYARI: Bilgisayarınızın içinde çalışmadan önce, bilgisayarınızla birlikte verilen güvenlik bilgilerini okuyun ve [Bilgisayarınızın İçinde Çalışmadan Önce](#) bölümündeki adımları takip edin. Bilgisayarınızın içinde çalıştıktan sonra, [Bilgisayarınızın İçinde Çalıştıktan Sonra](#) bölümündeki talimatları izleyin. Ek en iyi güvenlik uygulama bilgileri için www.dell.com/regulatory_compliance adresindeki Yasal Uygunluk ana sayfasına bakın.

Ön koşullar

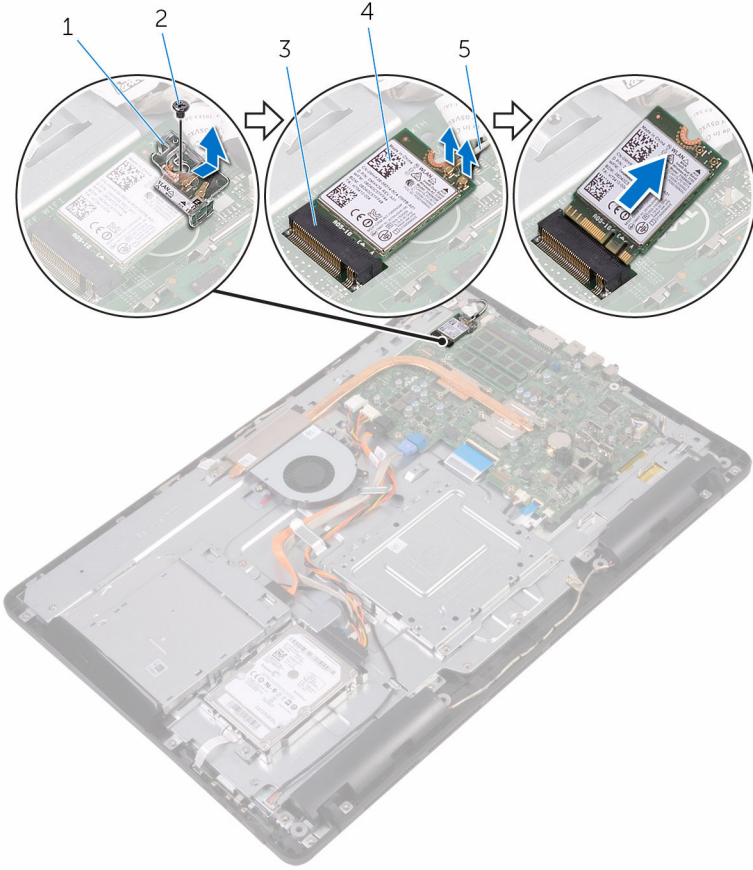
- 1 [Standı](#) çıkarın.
- 2 [Arka kapağı](#) çıkarın.
- 3 [Sistem kartı korumasını](#) çıkarın.

Yordam

- 1 Kablosuz kart braketini ve kablosuz kartı sistem kartına sabitleyen vidayı sökün.
- 2 Kablosuz kart braketini kablosuz karttan kaldırın.
- 3 Anten kablolarını kablosuz karttan ayırın.



4 Kablosuz kartı kablosuz kart yuvasından kaydırarak çıkarın.



- 1 kablosuz kart desteđi
- 2 vida
- 3 kablosuz kartı yuvası
- 4 kablosuz kart
- 5 anten kabloları

Kablosuz kartı takma.



UYARI: Bilgisayarınızın içinde çalışmadan önce, bilgisayarınızla birlikte verilen güvenlik bilgilerini okuyun ve [Bilgisayarınızın İçinde Çalışmadan Önce](#) bölümündeki adımları takip edin. Bilgisayarınızın içinde çalıştıktan sonra, [Bilgisayarınızın İçinde Çalıştıktan Sonra](#) bölümündeki talimatları izleyin. Ek en iyi güvenlik uygulama bilgileri için www.dell.com/regulatory_compliance adresindeki Yasal Uygunluk ana sayfasına bakın.

Yordam

- 1 Kablosuz kartın üzerindeki çentik ile kablosuz kartı yuvası üzerindeki tırnağı hizalayın.
- 2 Kablosuz kartı kablosuz kart yuvasına takın.
- 3 Anten kablolarını kablosuz karta takın.

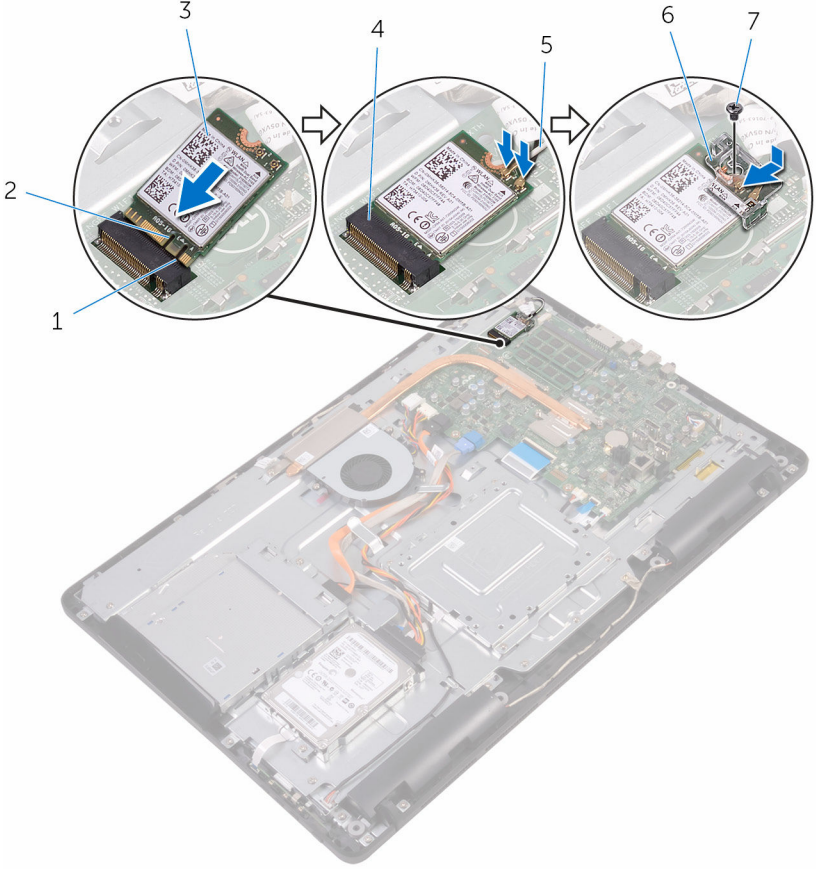
Aşağıdaki tablo, bilgisayarınızın desteklediği kablosuz bağlantı kartı için anten kablosu renk şemasını içerir:

Kablosuz kart üzerindeki konnektörler	Anten kablosu rengi
Ana (beyaz üçgen)	Beyaz
Yardımcı (siyah üçgen)	Siyah

- 4 Kablosuz kartın diğer ucunu aşağı doğru bastırın ve kablosuz kart braketi üzerindeki vida delikleri ile sistem kartındaki vida delikli kablosuz kartıyla hizalayın.



5 Kablosuz kart braketini ve kablosuz kartı sistem kartına sabitleyen vidayı yerine takın.



1 tırnak

3 kablosuz kart

5 anten kabloları

7 vida

2 çentik

4 kablosuz kartı yuvası

6 kablosuz kart desteği

Son kořullar

- 1 [Sistem kartı korumasını](#) yerine takın.
- 2 [Arka kapađı](#) yerine takın.
- 3 [Standı](#) yerine takın.



Kontrol düğmeleri kartını çıkarma




UYARI: Bilgisayarınızın içinde çalışmadan önce, bilgisayarınızla birlikte verilen güvenlik bilgilerini okuyun ve [Bilgisayarınızın İçinde Çalışmadan Önce](#) bölümündeki adımları takip edin. Bilgisayarınızın içinde çalıştıktan sonra, [Bilgisayarınızın İçinde Çalıştıktan Sonra](#) bölümündeki talimatları izleyin. Ek en iyi güvenlik uygulama bilgileri için www.dell.com/regulatory_compliance adresindeki Yasal Uygunluk ana sayfasına bakın.

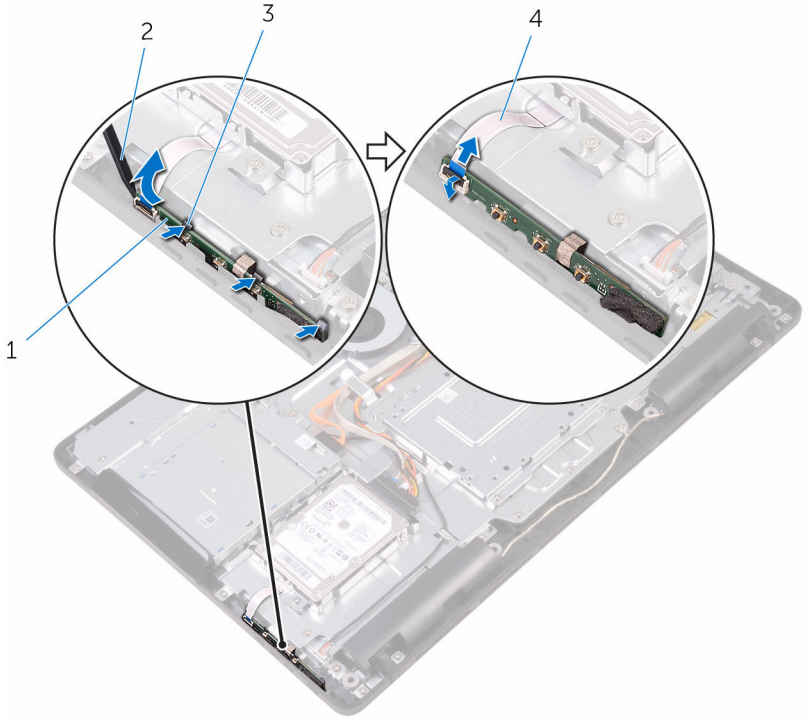
Ön koşullar

- 1 [Standı](#) çıkarın.
- 2 [Arka kapağı](#) çıkarın.

Yordam

- 1 Plastik bir çubuk kullanarak, kontrol düğmeleri kartı yuvasına emniyet klipslerini itin.
 **NOT:** Kontrol düğmeleri kartının yönünü not edin, böylece doğru şekilde değiştirebilirsiniz.
- 2 Sabitleme klipslerine basın ve kontrol düğmeleri kartını ekran montaj aksamı tabanından kaldırın.

3 Mandalı açın ve kontrol düğmeleri kartı kablosunu kontrol düğmeleri kartından çıkarın.



1 kontrol düğmeleri kartı

3 sabitleme klipsleri (3)

2 plastik çubuk

4 kontrol düğmeleri kartı kablosu

Kontrol düğmeleri kartını yerine takma



UYARI: Bilgisayarınızın içinde çalışmadan önce, bilgisayarınızla birlikte verilen güvenlik bilgilerini okuyun ve [Bilgisayarınızın İçinde Çalışmadan Önce](#) bölümündeki adımları takip edin. Bilgisayarınızın içinde çalıştıktan sonra, [Bilgisayarınızın İçinde Çalıştıktan Sonra](#) bölümündeki talimatları izleyin. Ek en iyi güvenlik uygulama bilgileri için www.dell.com/regulatory_compliance adresindeki Yasal Uygunluk ana sayfasına bakın.

Yordam

- 1 Kontrol düğmeleri kartı kablosunu kontrol düğmeleri kartındaki konnektöre kaydırın ve kabloyu sabitlemek için mandalı kapatın.



NOT: Ekranın aksamı tabanına doğru ve güvenli şekilde takıldığından emin olmak için kontrol düğmeleri kartını doğru hizalayın. Doğru yönlendirme için, bkz. "[Kontrol düğmeleri kartını çıkarma](#)" içinde adım 1.

- 2 Sabitleme klipsleri kilitlenene kadar kontrol düğmeleri kartını ekran aksamı tabanının üzerindeki yuvasına kaydırın.

Son koşullar

- 1 [Arka kapağı](#) yerine takın.
- 2 [Standı](#) yerine takın.

Mikrofonu çıkarma



UYARI: Bilgisayarınızın içinde çalışmadan önce, bilgisayarınızla birlikte verilen güvenlik bilgilerini okuyun ve [Bilgisayarınızın İçinde Çalışmadan Önce](#) bölümündeki adımları takip edin. Bilgisayarınızın içinde çalıştıktan sonra, [Bilgisayarınızın İçinde Çalıştıktan Sonra](#) bölümündeki talimatları izleyin. Ek en iyi güvenlik uygulama bilgileri için www.dell.com/regulatory_compliance adresindeki Yasal Uygunluk ana sayfasına bakın.

Ön koşullar

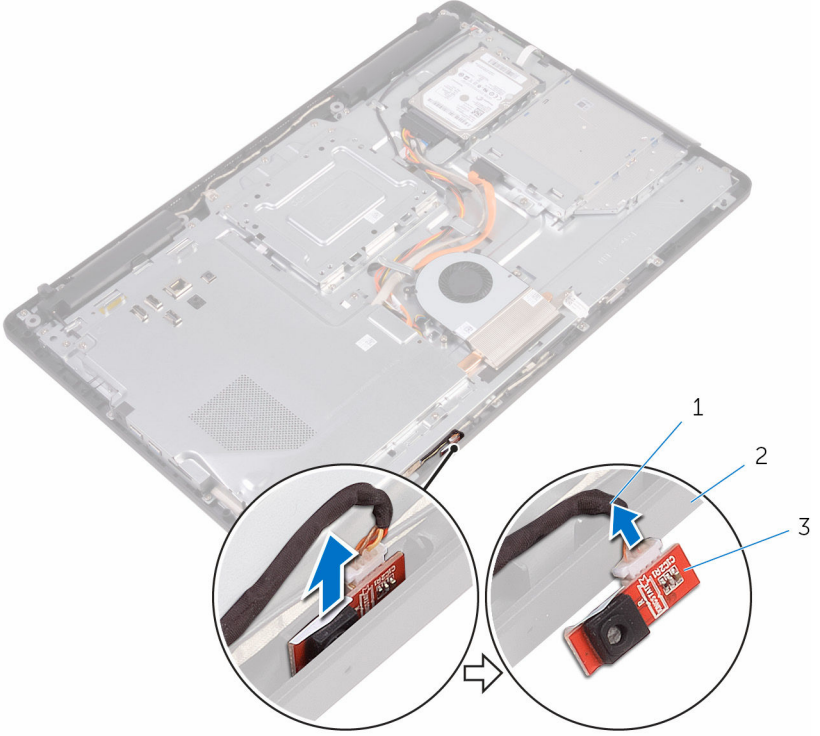
- 1 [Standı](#) çıkarın.
- 2 [Arka kapağı](#) çıkarın.

Yordam

- 1 Mikrofon modülünü kaldırarak ekran paneli tabanından çıkarın.



2 Mikrofon kablosunu, mikrofon modülünden çıkarın.



1 mikrofon kablosu
3 mikrofon modülü

2 ekran paneli tabanı

Mikrofonu takma



UYARI: Bilgisayarınızın içinde çalışmadan önce, bilgisayarınızla birlikte verilen güvenlik bilgilerini okuyun ve [Bilgisayarınızın İçinde Çalışmadan Önce](#) bölümündeki adımları takip edin. Bilgisayarınızın içinde çalıştıktan sonra, [Bilgisayarınızın İçinde Çalıştıktan Sonra](#) bölümündeki talimatları izleyin. Ek en iyi güvenlik uygulama bilgileri için www.dell.com/regulatory_compliance adresindeki Yasal Uygunluk ana sayfasına bakın.

Yordam

- 1 Mikrofon kablosunu mikrofon modülüne bağlayın.
- 2 Mikrofon modülünü ekran paneli tabanı üzerindeki yuvaya kaydırın.

Son koşullar

- 1 [Arka kapağı](#) yerine takın.
- 2 [Standı](#) yerine takın.



Kamerayı çıkarma



UYARI: Bilgisayarınızın içinde çalışmadan önce, bilgisayarınızla birlikte verilen güvenlik bilgilerini okuyun ve [Bilgisayarınızın İçinde Çalışmadan Önce](#) bölümündeki adımları takip edin. Bilgisayarınızın içinde çalıştıktan sonra, [Bilgisayarınızın İçinde Çalıştıktan Sonra](#) bölümündeki talimatları izleyin. Ek en iyi güvenlik uygulama bilgileri için www.dell.com/regulatory_compliance adresindeki Yasal Uygunluk ana sayfasına bakın.

Ön koşullar



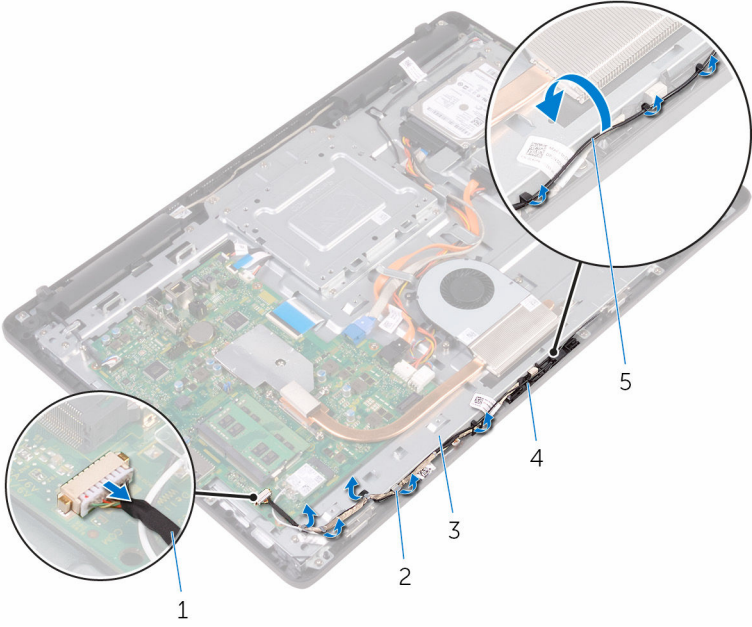
NOT: Bu bölüm, dokunmatik bir ekrana sahip olan sistemler için geçerlidir. Dokunmatik ekrana sahip olmayan sistemlerde, mikrofonlar kamera aksamı üzerine entegre edilir.

- 1 [Standı](#) çıkarın.
- 2 [Arka kapağı](#) çıkarın.

Yordam

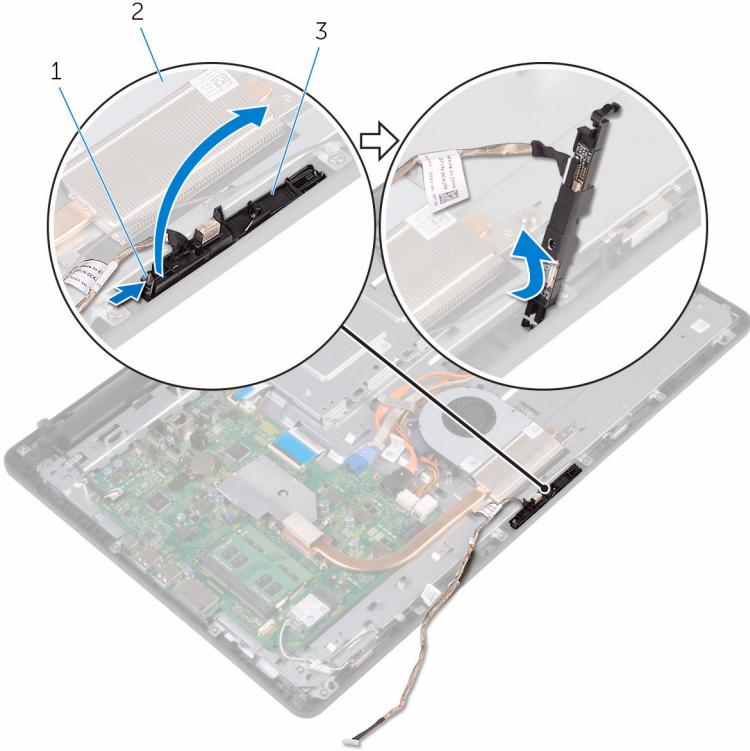
- 1 Kamera kablosu ve anten kablosunu sistem kartından ayırın.

- 2 Kamera ve anten kablolarının yolunu not edin ve plastik bir çubuk kullanarak yönlendirme kılavuzlarından çıkarın.



- | | | | |
|---|---------------------|---|-------------------------|
| 1 | kamera kablosu | 2 | yönlendirme kılavuzları |
| 3 | ekran paneli tabanı | 4 | kamera çerçevesi |
| 5 | anten kablosu | | |

- 3 Kamera çerçevesini ekran aksamı zemini üzerindeki sekmeden serbest bırakmak için sabitleme klipsine bastırın ve yukarı kaldırın.

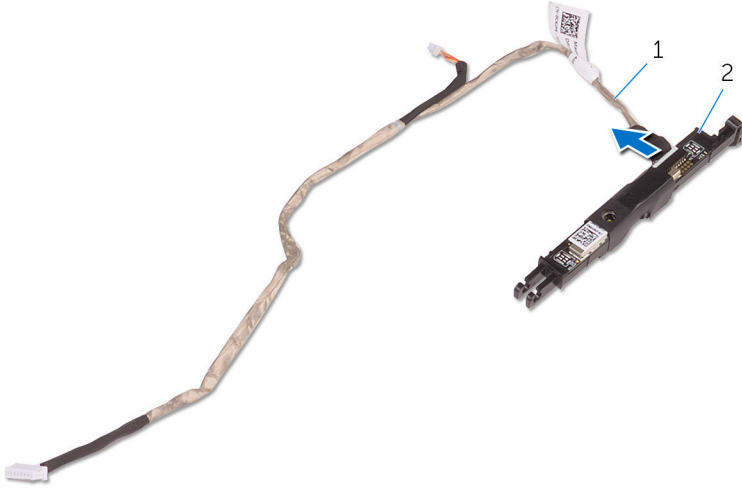


- 1 sabitleme klipsi
3 kamera çerçevesi

- 2 ekran paneli tabanı

- 4 Kamerayı ters çevirin.

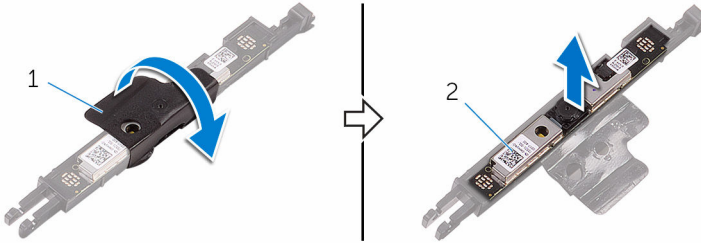
- 5 Kamera kablosunu kamera çerçevesinin arkasındaki tırnaktan çıkarın.



1 kamera kablosu

2 kamera çerçevesi

- 6 Kamerayı kamera çerçevesinden parça parça çıkarın ve kamerayı çerçevesinden kaldırıp ayırın.



1 kamera çerçevesi

2 kamera

Kamerayı yerine takma



UYARI: Bilgisayarınızın içinde çalışmadan önce, bilgisayarınızla birlikte verilen güvenlik bilgilerini okuyun ve [Bilgisayarınızın İçinde Çalışmadan Önce](#) bölümündeki adımları takip edin. Bilgisayarınızın içinde çalıştıktan sonra, [Bilgisayarınızın İçinde Çalıştıktan Sonra](#) bölümündeki talimatları izleyin. Ek en iyi güvenlik uygulama bilgileri için www.dell.com/regulatory_compliance adresindeki Yasal Uygunluk ana sayfasına bakın.

Yordam

- 1 Kamerayı kamera çerçevesine yerleştirin ve kamerayı sağlamlaştırın.
- 2 Kamera kablosunu kamera modülüne bağlayın.
- 3 Kamera çerçevesini ekran aksamı tabanının üzerindeki yuvaya yerine oturuncaya kadar bastırın.
- 4 Kamera ve anten kablosunu ekran paneli tabanındaki yönlendirme kılavuzlarından yönlendirin.
- 5 Kamera kablosu ve anten kablosunu sistem kartına bağlayın.

Son koşullar

- 1 [Arka kapağı](#) yerine takın.
- 2 [Standı](#) yerine takın.

Düğme pili çıkarma



UYARI: Bilgisayarınızın içinde çalışmadan önce, bilgisayarınızla birlikte verilen güvenlik bilgilerini okuyun ve [Bilgisayarınızın İçinde Çalışmadan Önce](#) bölümündeki adımları takip edin. Bilgisayarınızın içinde çalıştıktan sonra, [Bilgisayarınızın İçinde Çalıştıktan Sonra](#) bölümündeki talimatları izleyin. Ek en iyi güvenlik uygulama bilgileri için www.dell.com/regulatory_compliance adresindeki Yasal Uygunluk ana sayfasına bakın.



DİKKAT: Düğme pilin çıkarılması, BIOS kurulum programı ayarlarını varsayılan sınırlara sıfırlar. Düğme pili çıkarmadan önce, BIOS kurulum program ayarlarını not etmeniz önerilir.

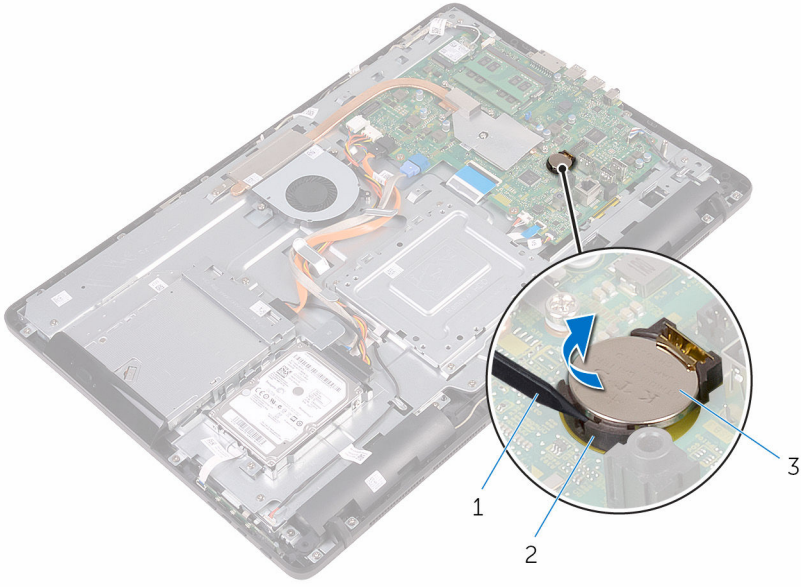
Ön koşullar

- 1 [Standı](#) çıkarın.
- 2 [Arka kapağı](#) çıkarın.
- 3 [Sistem kartı korumasını](#) çıkarın.

Yordam

Plastik çubuğu kullanarak, düğme pili sistem kartındaki pil yuvasının dışına doğru hafifçe kaldırın.





1 plastik çubuk
3 düğme pil

2 pil soketi

Düğme pili yerine takma



UYARI: Bilgisayarınızın içinde çalışmadan önce, bilgisayarınızla birlikte verilen güvenlik bilgilerini okuyun ve [Bilgisayarınızın İçinde Çalışmadan Önce](#) bölümündeki adımları takip edin. Bilgisayarınızın içinde çalıştıktan sonra, [Bilgisayarınızın İçinde Çalıştıktan Sonra](#) bölümündeki talimatları izleyin. Ek en iyi güvenlik uygulama bilgileri için www.dell.com/regulatory_compliance adresindeki Yasal Uygunluk ana sayfasına bakın.

Yordam

Pozitif yönü yukarı bakacak şekilde, düğme pili sistem kartındaki pil yuvasına yerleştirin ve bastırarak pili yerine oturtun.

Son koşullar

- 1 [Sistem kartı korumasını](#) yerine takın.
- 2 [Arka kapağı](#) yerine takın.
- 3 [Standı](#) yerine takın.



Fanı çıkarma



UYARI: Bilgisayarınızın içinde çalışmadan önce, bilgisayarınızla birlikte verilen güvenlik bilgilerini okuyun ve [Bilgisayarınızın İçinde Çalışmadan Önce](#) bölümündeki adımları takip edin. Bilgisayarınızın içinde çalıştıktan sonra, [Bilgisayarınızın İçinde Çalıştıktan Sonra](#) bölümündeki talimatları izleyin. Ek en iyi güvenlik uygulama bilgileri için www.dell.com/regulatory_compliance adresindeki Yasal Uygunluk ana sayfasına bakın.

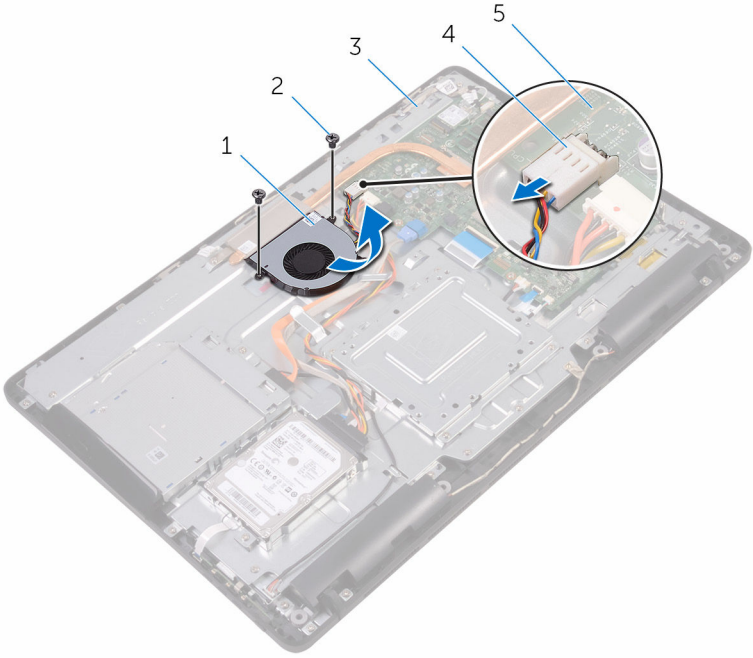
Ön koşullar

- 1 [Standı](#) çıkarın.
- 2 [Arka kapağı](#) çıkarın.
- 3 [Sistem kartı korumasını](#) çıkarın.

Yordam

- 1 Sistem kartından fan kablosunu çıkarın.
- 2 Fanı ekran paneli tabanına sabitleyen vidaları çıkarın.

3 Fanı ısı emicisinin altından kaldırın ve kaydırın.



1 fan

2 vidalar (2)

3 ekran paneli tabanı

4 fan kablosu

5 sistem kartı



Fanı yerine takma



UYARI: Bilgisayarınızın içinde çalışmadan önce, bilgisayarınızla birlikte verilen güvenlik bilgilerini okuyun ve [Bilgisayarınızın İçinde Çalışmadan Önce](#) bölümündeki adımları takip edin. Bilgisayarınızın içinde çalıştıktan sonra, [Bilgisayarınızın İçinde Çalıştıktan Sonra](#) bölümündeki talimatları izleyin. Ek en iyi güvenlik uygulama bilgileri için www.dell.com/regulatory_compliance adresindeki Yasal Uygunluk ana sayfasına bakın.


Yordam


- 1 Fanı ısı emicinin altına kaydırın ve ekran paneli tabanının üzerine yerleştirin.
- 2 Fandaki vida deliklerini ekran paneli tabanındaki vida delikleriyle hizalayın.
- 3 Fanı ekran paneli tabanına sabitleyen vidaları yerine takın.
- 4 Fan kablosunu sistem kartına takın.


Son koşullar

- 1 [Sistem kartı korumasını](#) yerine takın.
- 2 [Arka kapağı](#) yerine takın.
- 3 [Standı](#) yerine takın.

Isı emicisini çıkarma

 **UYARI:** Bilgisayarınızın içinde çalışmadan önce, bilgisayarınızla birlikte verilen güvenlik bilgilerini okuyun ve [Bilgisayarınızın İçinde Çalışmadan Önce](#) bölümündeki adımları takip edin. Bilgisayarınızın içinde çalıştıktan sonra, [Bilgisayarınızın İçinde Çalıştıktan Sonra](#) bölümündeki talimatları izleyin. Ek en iyi güvenlik uygulama bilgileri için www.dell.com/regulatory_compliance adresindeki Yasal Uygunluk ana sayfasına bakın.

 **UYARI:** Isı emicisi, normal işlem boyunca ısınabilir. Dokunmadan önce bir süre soğuması için bırakın.

 **DİKKAT:** İşlemcinin maksimum düzeyde soğumasını sağlamak için, ısı emicisi üzerindeki ısı aktarım alanlarına dokunmayın. Cildinizde bulunan yağlar, ısı gresinin ısı aktarım kapasitesini azaltabilir.

Ön koşullar

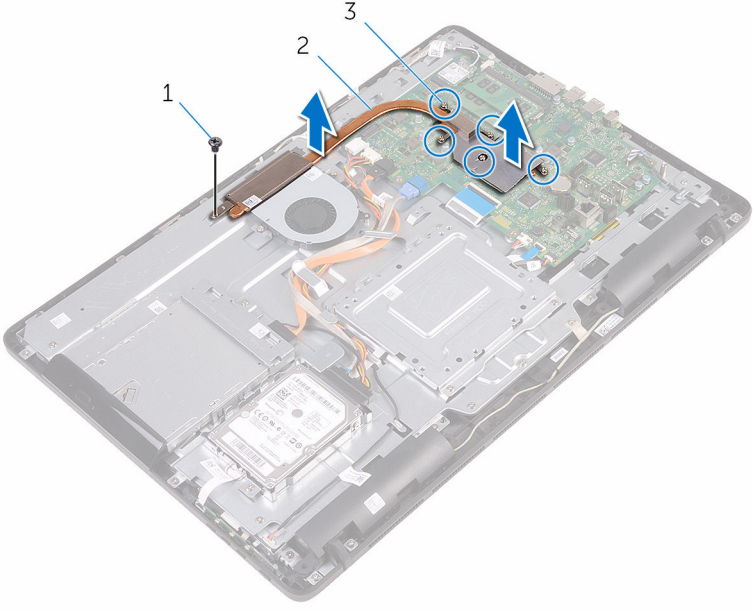
- 1 [Standı](#) çıkarın.
- 2 [Arka kapağı](#) çıkarın.
- 3 [Sistem kartı korumasını](#) çıkarın.

Yordam

- 1 Isı emicisini ekran paneli tabanına bağlayan vidayı çıkarın.
- 2 Sıralı bir şekilde (ısı emicisi üzerinde gösterilen), ısı emicisini sistem kartına sabitleyen tutucu vidaları gevşetin.



3 Isı emicisini kaldırarak sistem kartından çıkarın.



- 1 vida
- 3 tutucu vidalar (5)

2 ısı emicisi

Isı emiciyi yerine takma



UYARI: Bilgisayarınızın içinde çalışmadan önce, bilgisayarınızla birlikte verilen güvenlik bilgilerini okuyun ve [Bilgisayarınızın İçinde Çalışmadan Önce](#) bölümündeki adımları takip edin. Bilgisayarınızın içinde çalıştıktan sonra, [Bilgisayarınızın İçinde Çalıştıktan Sonra](#) bölümündeki talimatları izleyin. Ek en iyi güvenlik uygulama bilgileri için www.dell.com/regulatory_compliance adresindeki Yasal Uygunluk ana sayfasına bakın.



DİKKAT: Isı emicisinin yanlış hizalanması sistem kartına ve işlemciye zarar verebilir.



NOT: Orijinal sistem kartı ve ısı emici birlikte yeniden takılıyorsa, orijinal termal gres yeniden kullanılabilir. Sistem kartı veya ısı emiciden biri değiştiriliyorsa, ısı iletkenliğini sağlamak için sette bulunan termal pedini kullanın.

Yordam

- 1 Isı emicisi üzerindeki tutucu vidaları sistem kartındaki vida delikleriyle aynı hizaya getirin.
- 2 Sıralı bir şekilde (ısı emicisi üzerinde gösterildiği gibi), ısı emicisini sistem kartına sabitleyen tutucu vidaları gevşetin.
- 3 Isı emicisini ekran paneli tabanına bağlayan vidayı yerine takın.

Son koşullar

- 1 [Sistem kartı korumasını](#) yerine takın.
- 2 [Arka kapağı](#) yerine takın.
- 3 [Standı](#) yerine takın.



Hoparlörleri çıkarma



UYARI: Bilgisayarınızın içinde çalışmadan önce, bilgisayarınızla birlikte verilen güvenlik bilgilerini okuyun ve [Bilgisayarınızın İçinde Çalışmadan Önce](#) bölümündeki adımları takip edin. Bilgisayarınızın içinde çalıştıktan sonra, [Bilgisayarınızın İçinde Çalıştıktan Sonra](#) bölümündeki talimatları izleyin. Ek en iyi güvenlik uygulama bilgileri için www.dell.com/regulatory_compliance adresindeki Yasal Uygunluk ana sayfasına bakın.

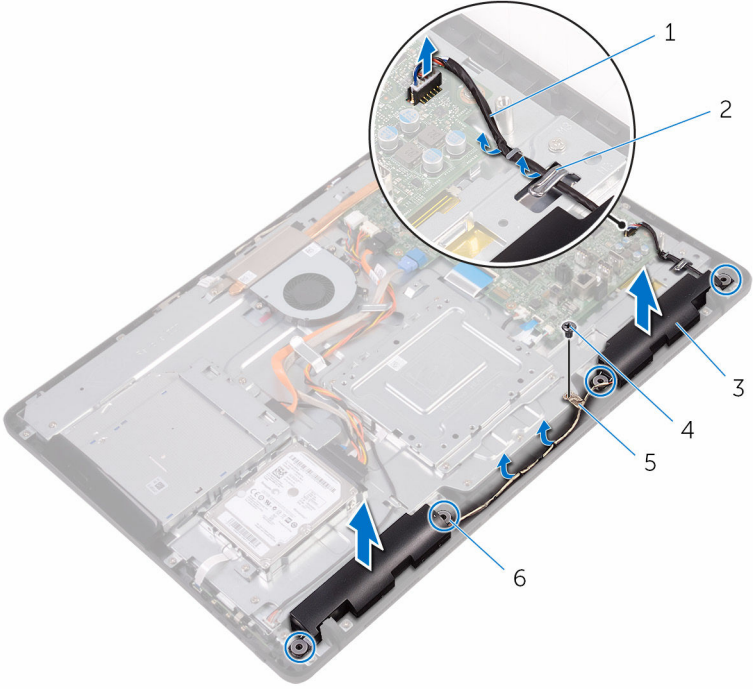
Ön koşullar

- 1 [Standı](#) çıkarın.
- 2 [Arka kapağı](#) çıkarın.
- 3 [Sistem kartı korumasını](#) çıkarın.

Yordam

- 1 Hoparlör kablosunu sistem kartından çıkarın.
- 2 Hoparlör kablosunun yönlendirme yolunu ve kauçuk grometlerin bilgisayar çerçeve üzerindeki konumunu not edin.
- 3 Yönlendirme kılavuzlarından hoparlör kablosunu çıkarın.
- 4 Bandı ekran aksamı tabanına bağlayan vidayı çıkarın.
- 5 Hoparlör kablosunu ekran aksamı tabanına sabitleyen bandı çıkarın.

6 Hoparlörleri kablosuyla birlikte kaldırarak ekran aksamından çıkarın.



1 hoparlör kablosu

3 hoparlörler (2)

5 bant

2 yönlendirme kılavuzları

4 vida

6 kauçuk grometler (4)



Hoparlörleri yerine takma



UYARI: Bilgisayarınızın içinde çalışmadan önce, bilgisayarınızla birlikte verilen güvenlik bilgilerini okuyun ve [Bilgisayarınızın İçinde Çalışmadan Önce](#) bölümündeki adımları takip edin. Bilgisayarınızın içinde çalıştıktan sonra, [Bilgisayarınızın İçinde Çalıştıktan Sonra](#) bölümündeki talimatları izleyin. Ek en iyi güvenlik uygulama bilgileri için www.dell.com/regulatory_compliance adresindeki Yasal Uygunluk ana sayfasına bakın.

Yordam

- 1 Ekran çerçevesi üzerindeki hizalama direkleri ve kauçuk grometleri kullanarak, hoparlörleri ekran aksamı tabanına yerleştirin.
- 2 Hoparlör kablosunu, ekran aksamı tabanındaki yönlendirme kılavuzlarından geçirin.
- 3 Hoparlör kablosunu ekran aksamı tabanına sabitleyen bantı yapıştırın.
- 4 Bantı ekran aksamı tabanına sabitleyen vidayı yerine takın.
- 5 Hoparlör kablosunu sistem kartına bağlayın.

Son koşullar

- 1 [Sistem kartı korumasını](#) yerine takın.
- 2 [Arka kapağı](#) yerine takın.
- 3 [Standı](#) yerine takın.

Sistem kartını çıkarma



UYARI: Bilgisayarınızın içinde çalışmadan önce, bilgisayarınızla birlikte verilen güvenlik bilgilerini okuyun ve [Bilgisayarınızın İçinde Çalışmadan Önce](#) bölümündeki adımları takip edin. Bilgisayarınızın içinde çalıştıktan sonra, [Bilgisayarınızın İçinde Çalıştıktan Sonra](#) bölümündeki talimatları izleyin. Ek en iyi güvenlik uygulama bilgileri için www.dell.com/regulatory_compliance adresindeki Yasal Uygunluk ana sayfasına bakın.



NOT: Bilgisayarınızın Servis Etiketi sistem kartında bulunur. Sistem kartını değiştirdikten sonra Servis Etiketini BIOS'a girmeniz gerekmektedir.



NOT: Sistem kartının değiştirilmesi, BIOS ayar programı üzerinden BIOS'ta yaptığınız tüm değişiklikleri siler. Sistem kartını değiştirdikten sonra uygun değişiklikleri yapmalısınız.



NOT: Kabloları sistem kartından çıkarmadan önce, sistem kartını yerine geri taktıktan sonra doğru şekilde bağlayabilmemiz için, konektörlerin yerlerini not edin.

Ön koşullar

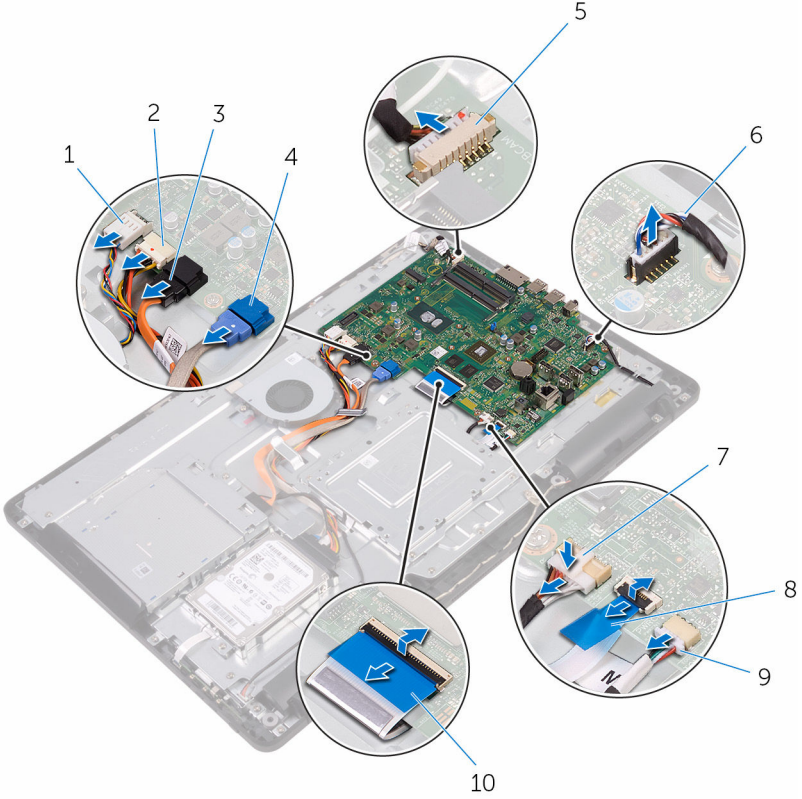
- 1 [Standı](#) çıkarın.
- 2 [Arka kapağı](#) çıkarın.
- 3 [Sistem kartı korumasını](#) çıkarın.
- 4 [Isı emiciyi](#) çıkarın.
- 5 [Bellek modülünü](#) çıkarın.
- 6 [Kablosuz kartı](#) çıkarın.

Yordam

- 1 Fan kablosunu, sabit sürücü ve optik sürücü güç kablosunu, optik sürücü veri kablosunu, sabit sürücü veri kablosunu, mikrofon ve kamera kablosunununu, hoparlör kablosunu, ekran aksamı güç kablosunu ve dokunma ekran kartı kablosunu sistem kartından çıkarın.



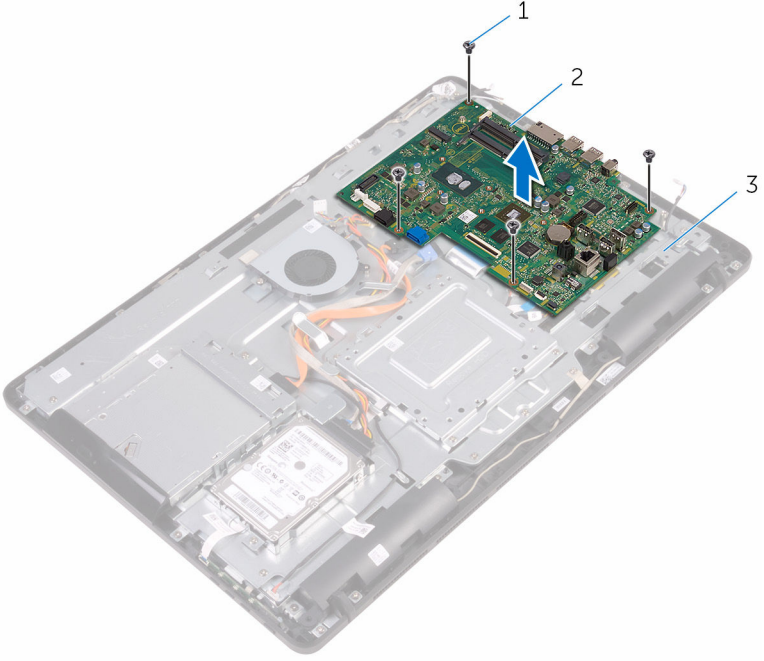
- 2 Mandalları açın ve kontrol düğmeleri kartı kablosu ve ekran kablosunu sistem kartından çıkarın.



- | | | | |
|---|----------------------------|----|--|
| 1 | fan kablosu | 2 | sabit sürücü ve optik sürücü güç kablosu |
| 3 | optik sürücü veri kablosu | 4 | sabit sürücü veri kablosu |
| 5 | Mikrofon ve kamera kablosu | 6 | hoparlör kablosu |
| 7 | ekran paneli güç kablosu | 8 | kontrol düğmeleri kartı kablosu |
| 9 | dokunmatik kart kablosu | 10 | ekran kablosu |

NOT: Dokunmatik ekran kartı dokunmatik olmayan sistemler için mevcut değildir.

- 3 Sistem kartını ekran paneli tabanına sabitleyen vidaları sökün.
- 4 Sistem kartını kaldırarak ekran paneli tabanından çıkarın.



1 vidalar (4)

2 sistem kartı

3 ekran paneli tabanı



Sistem kartını yerine takma



UYARI: Bilgisayarınızın içinde çalışmadan önce, bilgisayarınızla birlikte verilen güvenlik bilgilerini okuyun ve [Bilgisayarınızın İçinde Çalışmadan Önce](#) bölümündeki adımları takip edin. Bilgisayarınızın içinde çalıştıktan sonra, [Bilgisayarınızın İçinde Çalıştıktan Sonra](#) bölümündeki talimatları izleyin. Ek en iyi güvenlik uygulama bilgileri için www.dell.com/regulatory_compliance adresindeki Yasal Uygunluk ana sayfasına bakın.



NOT: Bilgisayarınızın Servis Etiketi sistem kartında bulunur. Sistem kartını değiştirdikten sonra Servis Etiketini BIOS'a girmeniz gerekmektedir.



NOT: Sistem kartının değiştirilmesi, BIOS ayar programı üzerinden BIOS'ta yaptığınız tüm değişiklikleri siler. Sistem kartını değiştirdikten sonra uygun değişiklikleri yapmalısınız.

Yordam

- 1 Sistem kartındaki vida deliklerini ekran paneli tabanındaki vida delikleriyle hizalayın.
- 2 Sistem kartını ekran paneli tabanına sabitleyen vidaları yerine takın.
- 3 Klavye kablosu ile kontrol düğmeleri kartı kablosunu sistem kartındaki ilgili konektörlerine kaydırın ve kabloları sabitlemek için mandalları kapatın.
- 4 Dokunmatik ekran kablosu, ekran paneli güç kablosu, hoparlör kablosu, mikrofon ve kamera kablosu, sabit sürücü veri kablosu, optik sürücü veri kablosu, sabit sürücü ve optik sürücü güç kablosu ve fan kablosunu sistem kartına bağlayın.

Son koşullar

- 1 [Kablosuz kartı](#) yerine takın.
- 2 [Bellek modülünü](#) yerine takın.
- 3 [Isı emicisini](#) yerine takın.
- 4 [Sistem kartı korumasını](#) yerine takın.
- 5 [Arka kapağı](#) yerine takın.
- 6 [Standı](#) yerine takın.

Ekran aksamını çıkarma



UYARI: Bilgisayarınızın içinde çalışmadan önce, bilgisayarınızla birlikte verilen güvenlik bilgilerini okuyun ve [Bilgisayarınızın İçinde Çalışmadan Önce](#) bölümündeki adımları takip edin. Bilgisayarınızın içinde çalıştıktan sonra, [Bilgisayarınızın İçinde Çalıştıktan Sonra](#) bölümündeki talimatları izleyin. Ek en iyi güvenlik uygulama bilgileri için www.dell.com/regulatory_compliance adresindeki Yasal Uygunluk ana sayfasına bakın.

Ön koşullar

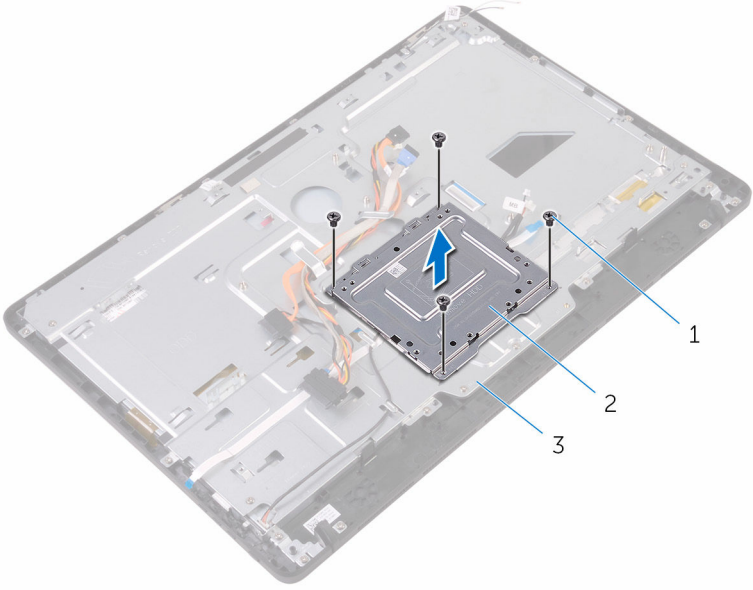
- 1 [Standı](#) çıkarın.
- 2 [Arka kapağı](#) çıkarın.
- 3 [Optik sürücüyü](#) çıkarın.
- 4 "[Sabit sürücüyü çıkarma](#)" bölümündeki adım 1'den adım 4'e kadar olan prosedürü izleyin.
- 5 [Sistem kartı korumasını](#) çıkarın.
- 6 [Bellek modülünü](#) çıkarın.
- 7 [Kablosuz kartı](#) çıkarın.
- 8 [Kontrol düğmeleri kartını](#) çıkarın.
- 9 [Mikrofonu](#) çıkarın.
- 10 [Kamerayı](#) çıkarın.
- 11 [Fanı](#) çıkarın.
- 12 [Isı emiciyi](#) çıkarın.
- 13 [Hoparlörleri](#) çıkarın.
- 14 [Sistem kartını](#) çıkarın.

Yordam

- 1 VESA montaj braketini ekran paneli tabanına sabitleyen vidaları çıkarın.



- 2 VESA montaj braketini kaldırarak ekran paneli tabanından çıkarın.



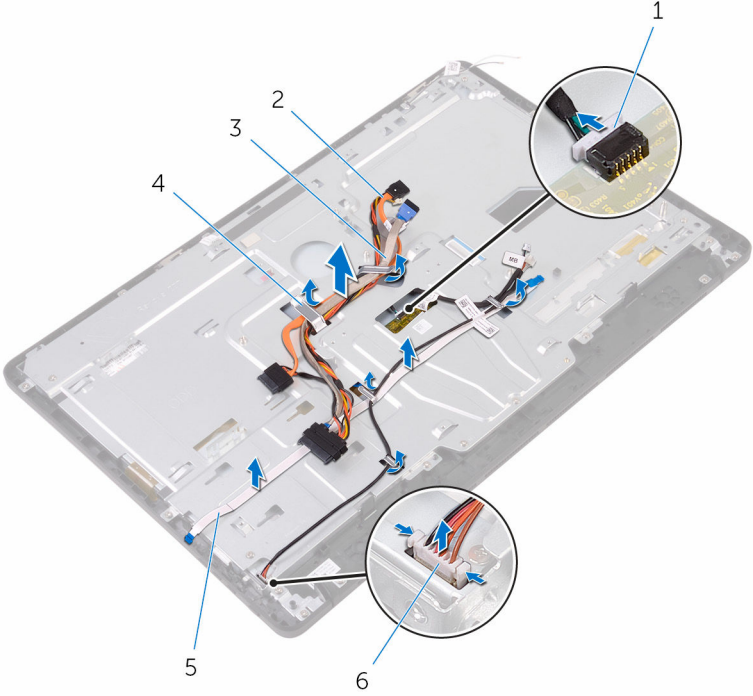
1 vidalar (4)

2 VESA montaj braketini

3 ekran paneli tabanı

- 3 Dokunmatik ekran kartı kablosu ve ekran paneli güç kablosunu ekran paneli tabanındaki konektörlerinden çıkarın.

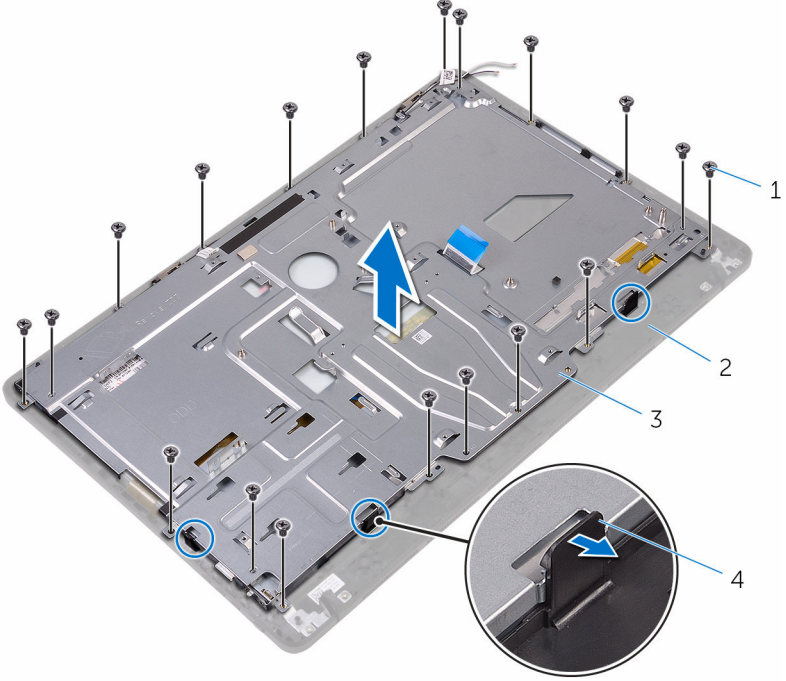
- 4 Optik sürücü veri kablosu, dokunmatik yüzey kablosu, ekran arka ışığı kablosu, sabit sürücü ve kontrol düğmeleri kartı kablolarının yönlendirme yoluna dikkat edin ve kabloları yönlendirme ekran paneli tabanındaki yönlendirme kılavuzlarından çıkarın.



- | | |
|-----------------------------------|-----------------------------|
| 1 dokunmatik ekran kartı kablosu | 2 optik sürücü veri kablosu |
| 3 sabit sürücü kablosu | 4 yönlendirme kılavuzu |
| 5 kontrol düğmeleri kartı kablosu | 6 ekran paneli güç kablosu |

- 5 Ekran paneli tabanını ekran paneline sabitleyen vidaları çıkarın.

6 Ekran paneli tabanını ekran çerçevesi tırnaklarından serbest bırakın.



1 vidalar (19)

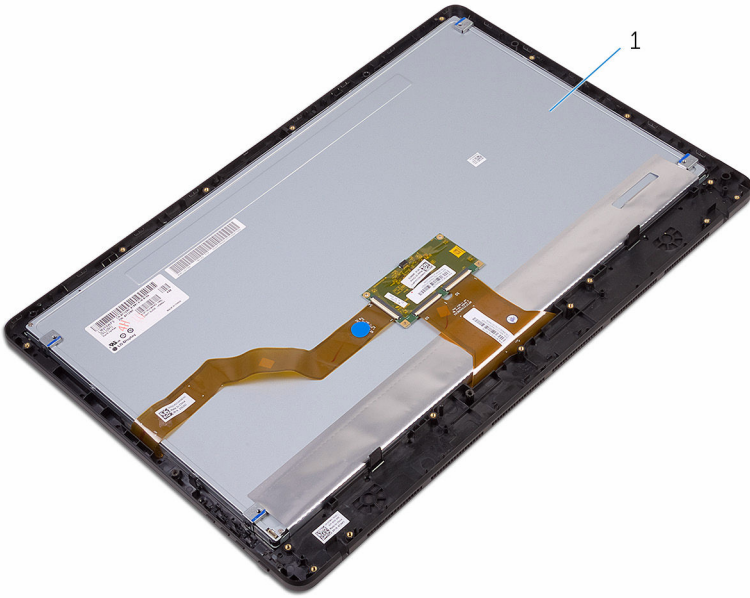
2 ekran aksamı

3 ekran paneli tabanı

4 tırnaklar (3)

7 Ekran paneli tabanını kaldırarak ekran çerçevesinden çıkarın.

8 [Lastik ayağı](#) çıkarın.



1 ekran aksarı

Ekran aksamını yerine takma



UYARI: Bilgisayarınızın içinde çalışmadan önce, bilgisayarınızla birlikte verilen güvenlik bilgilerini okuyun ve [Bilgisayarınızın İçinde Çalışmadan Önce](#) bölümündeki adımları takip edin. Bilgisayarınızın içinde çalıştıktan sonra, [Bilgisayarınızın İçinde Çalıştıktan Sonra](#) bölümündeki talimatları izleyin. Ek en iyi güvenlik uygulama bilgileri için www.dell.com/regulatory_compliance adresindeki Yasal Uygunluk ana sayfasına bakın.

Yordam

- 1 [Lastik ayağı](#) takın.
- 2 Ekran paneli üzerindeki tırnakları ekran paneli üzerindeki yuvalara kaydırın.
- 3 Ekran panelini ekran paneli tabanına takın.
- 4 Ekran paneli tabanını ekran paneline sabitleyen vidaları takın.
- 5 Optik sürücü veri kablosu, dokunmatik ekran kablosu, ekran arka ışık kablosu, sabit sürücü kablolarını ve kontrol düğmesi kartı kablolarını ekran aksamı tabanındaki yönlendirme kılavuzlarından geçirin.
- 6 Dokunmatik ekran kartı kablosu ve ekran paneli güç kablosunu ekran aksamı tabanındaki konektörlerine takın.
- 7 VESA montaj braketini üzerindeki vida deliklerini ekran paneli tabanındaki vida delikleriyle aynı hizaya getirin.
- 8 VESA montaj braketini ekran paneli tabanına sabitleyen vidaları yerine takın.

Son koşullar

- 1 [Sistem kartını](#) yerine takın.
- 2 [Hoparlörleri](#) yerine takın.
- 3 [Isı emicisini](#) yerine takın.
- 4 [Fanı](#) yerine takın.
- 5 [Kamerayı](#) yerine takın.
- 6 [Mikrofonu](#) yerine takın.
- 7 [Kontrol düğmeleri kartını](#) yerine takın.
- 8 [Kablosuz kartı](#) yerine takın.

- 9 [Bellek modülünü](#) yerine takın.
- 10 [Sistem kartı korumasını](#) yerine takın.
- 11 "[Sabit sürücüyü değiştirme](#)" bölümündeki yordamı 3. adımdan 6. adıma kadar takip edin.
- 12 [Optik sürücüyü](#) yerine takın.
- 13 [Arka kapağı](#) yerine takın.
- 14 [Standı](#) yerine takın.



Ekran kablosunu çıkarma



UYARI: Bilgisayarınızın içinde çalışmadan önce, bilgisayarınızla birlikte verilen güvenlik bilgilerini okuyun ve [Bilgisayarınızın İçinde Çalışmadan Önce](#) bölümündeki adımları takip edin. Bilgisayarınızın içinde çalıştıktan sonra, [Bilgisayarınızın İçinde Çalıştıktan Sonra](#) bölümündeki talimatları izleyin. Ek en iyi güvenlik uygulama bilgileri için www.dell.com/regulatory_compliance adresindeki Yasal Uygunluk ana sayfasına bakın.

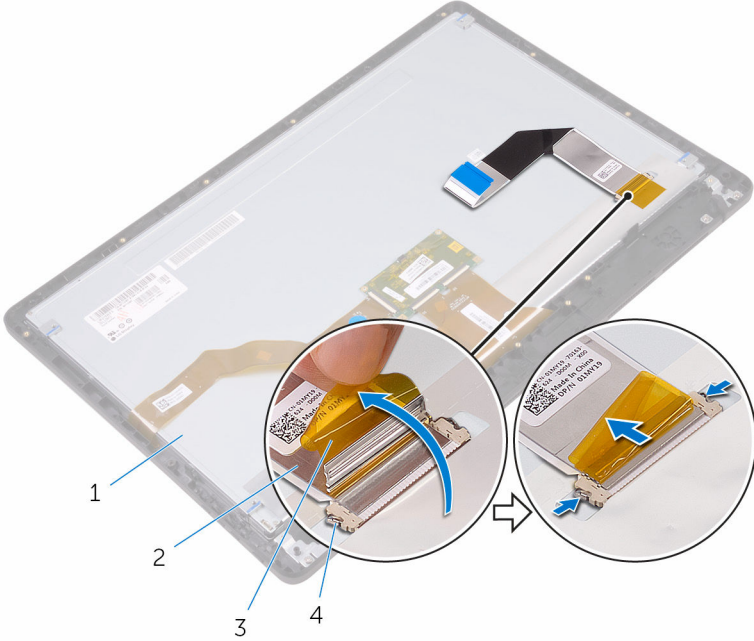
Ön koşullar

- 1 [Standı](#) çıkarın.
- 2 [Arka kapağı](#) çıkarın.
- 3 [Optik sürücüyü](#) çıkarın.
- 4 "[Sabit sürücüyü çıkarma](#)" bölümündeki adım 1'den adım 4'e kadar olan prosedürü izleyin.
- 5 [Sistem kartı korumasını](#) çıkarın.
- 6 [Bellek modülünü](#) çıkarın.
- 7 [Kablosuz kartı](#) çıkarın.
- 8 [Kontrol düğmeleri kartını](#) çıkarın.
- 9 [Mikrofonu](#) çıkarın.
- 10 [Fanı](#) çıkarın.
- 11 [Isı emiciyi](#) çıkarın.
- 12 [Hoparlörleri](#) çıkarın.
- 13 [Sistem kartını](#) çıkarın.
- 14 [Ekran aksamını](#) çıkarın.

Yordam

- 1 Ekran kablosunu ekran paneline sabitleyen bandı çıkarın.
- 2 Sabitleme klipslerine bastırın ve ekran kablosunu ekran panelinden çıkarın.

3 Ekran kablosunu ekran çerçevesinden kaldırarak çıkarın.



1 ekran aksanı
3 bant

2 ekran kablosu
4 klips (2)

Ekran kablosunun yerine takılması



UYARI: Bilgisayarınızın içinde çalışmadan önce, bilgisayarınızla birlikte verilen güvenlik bilgilerini okuyun ve [Bilgisayarınızın İçinde Çalışmadan Önce](#) bölümündeki adımları takip edin. Bilgisayarınızın içinde çalıştıktan sonra, [Bilgisayarınızın İçinde Çalıştıktan Sonra](#) bölümündeki talimatları izleyin. Ek en iyi güvenlik uygulama bilgileri için www.dell.com/regulatory_compliance adresindeki Yasal Uygunluk ana sayfasına bakın.

Yordam

- 1 Ekran kablosunu ekran aksamına bağlayın ve kabloyu sabitlemek için mandalı kapatın.
- 2 Ekran kablosunu ekran aksamına sabitleyen bandı yapıştırın.

Son koşullar

- 1 [Ekran aksamını](#) yerine takın.
- 2 [Sistem kartını](#) yerine takın.
- 3 [Hoparlörleri](#) yerine takın.
- 4 [Isı emicisini](#) yerine takın.
- 5 [Fanı](#) yerine takın.
- 6 [Mikrofonu](#) yerine takın.
- 7 [Kontrol düğmeleri kartını](#) yerine takın.
- 8 [Kablosuz kartı](#) yerine takın.
- 9 [Bellek modülünü](#) yerine takın.
- 10 [Sistem kartı korumasını](#) yerine takın.
- 11 "[Sabit sürücüyü değiştirme](#)" bölümündeki yordamı 3. adımdan 6. adıma kadar takip edin.
- 12 [Optik sürücüyü](#) yerine takın.
- 13 [Arka kapağı](#) yerine takın.
- 14 [Standı](#) yerine takın.

Lastik ayađı ıkarma



UYARI: Bilgisayarınızın iinde alıřmadan nce, bilgisayarınızla birlikte verilen gvenlik bilgilerini okuyun ve [Bilgisayarınızın İinde alıřmadan nce](#) blmndeki adımları takip edin. Bilgisayarınızın iinde alıřtıktan sonra, [Bilgisayarınızın İinde alıřtıktan Sonra](#) blmndeki talimatları izleyin. Ek en iyi gvenlik uygulama bilgileri iin www.dell.com/regulatory_compliance adresindeki Yasal Uygunluk ana sayfasına bakın.

n kořullar

- 1 [Standı](#) ıkarın.
- 2 [Arka kapađı](#) ıkarın.
- 3 [Optik srcy](#) ıkarın.
- 4 "[Sabit srcy ıkarma](#)" blmndeki adım 1'den adım 4'e kadar olan prosedr izleyin.
- 5 [Sistem kartı korumasını](#) ıkarın.
- 6 [Bellek modln](#) ıkarın.
- 7 [Kablosuz kartı](#) ıkarın.
- 8 [Kontrol dđmeleri kartını](#) ıkarın.
- 9 [Fanı](#) ıkarın.
- 10 [Isı emiciyi](#) ıkarın.
- 11 [Hoparlrleri](#) ıkarın.
- 12 [Sistem kartını](#) ıkarın.
- 13 [Ekran aksamını ıkarma](#) kısmında adım 1'den adım 7'ye kadar olan prosedre uyun.

Yordam

- 1 Lastik ayađı ekran erevesine sabitleyen vidaları skn.



2 Lastik ayađı ekran çerçevesinden kaldırın.



1 ekran çerçevesi

2 vidalar (4)

3 Lastik ayak (2)

Lastik ayađı takma



UYARI: Bilgisayarınızın içinde çalışmadan önce, bilgisayarınızla birlikte verilen güvenlik bilgilerini okuyun ve [Bilgisayarınızın İçinde Çalışmadan Önce](#) bölümündeki adımları takip edin. Bilgisayarınızın içinde çalıştıktan sonra, [Bilgisayarınızın İçinde Çalıştıktan Sonra](#) bölümündeki talimatları izleyin. Ek en iyi güvenlik uygulama bilgileri için www.dell.com/regulatory_compliance adresindeki Yasal Uygunluk ana sayfasına bakın.

Yordam

- 1 Lastik ayađındaki vida deliklerini ekran çerçevesindeki vida delikleri ile hizalayın.
- 2 Lastik ayađını ekran çerçevesine sabitleyen vidaları yerine takın.

Son koşullar

- 1 "[Ekran aksamını deđiştirme](#)" bölümündeki yordamı 2. adımdan 8. adıma kadar takip edin.
- 2 [Sistem kartını](#) yerine takın.
- 3 [Hoparlörleri](#) yerine takın.
- 4 [Isı emicisini](#) yerine takın.
- 5 [Fanı](#) yerine takın.
- 6 [Kontrol düğmeleri kartını](#) yerine takın.
- 7 [Kablosuz kartı](#) yerine takın.
- 8 [Bellek modülünü](#) yerine takın.
- 9 [Sistem kartı korumasını](#) yerine takın.
- 10 "[Sabit sürücüyü deđiştirme](#)" bölümündeki yordamı 3. adımdan 6. adıma kadar takip edin.
- 11 [Optik sürücüyü](#) yerine takın.
- 12 [Arka kapađı](#) yerine takın.
- 13 [Standı](#) yerine takın.



BIOS kurulum programı

BIOS Genel Bakış



DİKKAT: Uzman bir bilgisayar kullanıcısı değilseniz, BIOS kurulum programı ayarlarını deęiřtirmeyin. Bazı deęiřiklikler bilgisayarınızın yanlış alıřmasına neden olabilir.



NOT: BIOS kurulum programını deęiřtirmeden nce, ileride kullanmak zere BIOS sistem kurulumu ekran bilgilerini bir yere not etmeniz nerilir.

BIOS kurulum programını kullanın:

- Bilgisayarınıza kurulu donanım konusunda, RAM miktarı, sabit src boyutu vb. gibi bilgiler alabilirsiniz.
- Sistem yapılandırma bilgilerini deęiřtirin.
- Kullanıcı parolası, takılan sabit src tr, baz cihazların etkinleřtirilmesi veya devreden ıkarılması vs. gibi kullanıcının seebileceęi bir seeneęi ayarlayabilir veya deęiřtirebilirsiniz

BIOS kurulum programına girme

- 1 Bilgisayarınızı aın (veya yeniden bařlatın).
- 2 POST sırasında DELL logosu grntlendięinde, F2 isteminin grnmesini bekleyin ve sonra hemen F2'ye basın.



NOT: F2 istemi klavyenin bařlatıldıęını belirtir. Bu istem ok hızlı grnebileceęinden buna dikkat etmeniz ve F2'ye basmanız gerekir. F2'ye F2 istemi ncesi basarsanız, bu basıř kaybolur. ok uzun sre bekler ve iřletim sistemi logosunu grrseniz, masast grnene kadar beklemeye devam edin ve sonra bilgisayarınızı kapatıp yeniden deneyin.

Unutulmuş parolaları temizleme



UYARI: Bilgisayarınızın içinde çalışmadan önce, bilgisayarınızla birlikte verilen güvenlik bilgilerini okuyun ve [Bilgisayarınızın İçinde Çalışmadan Önce](#) bölümündeki adımları takip edin. Bilgisayarınızın içinde çalıştıktan sonra, [Bilgisayarınızın İçinde Çalıştıktan Sonra](#) bölümündeki talimatları izleyin. Ek en iyi güvenlik uygulama bilgileri için www.dell.com/regulatory_compliance adresindeki Yasal Uygunluk ana sayfasına bakın.

Ön koşullar

- 1 [Standı](#) çıkarın.
- 2 [Arka kapağı](#) çıkarın.
- 3 [Sistem kartı korumasını](#) çıkarın.

Yordam

- 1 Sistem kartındaki parola sıfırmala anahtarını (PSWD) bulun.

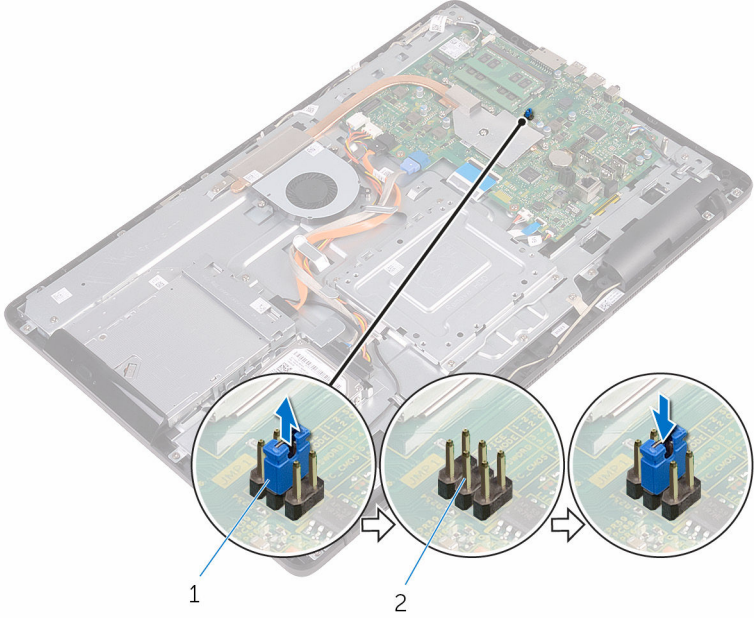


NOT: Atlama teli konumu hakkında daha fazla bilgi için, bkz. "[Sistem kartı bileşenleri](#)".

- 2 Atlama teli prizini parola atlama telinden çıkarın.



- 3 5 saniye bekleyin ve daha sonra atlama teli fişini orijinal konumuna takın.



1 Atlama fişi

2 parola atlama teli pimi

Son koşullar

- 1 [Sistem kartı korumasını](#) yerine takın.
- 2 [Arka kapağı](#) yerine takın.
- 3 [Standı](#) yerine takın.

CMOS Ayarlarını Silme



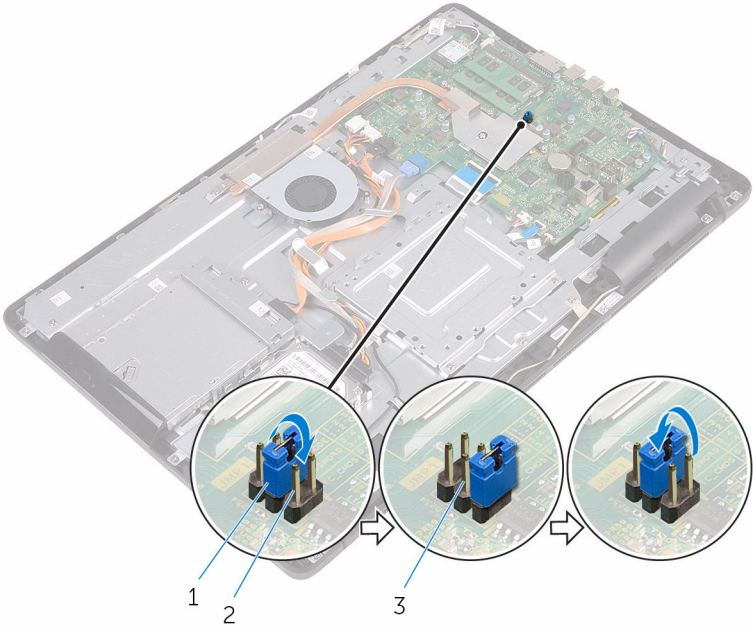
UYARI: Bilgisayarınızın içinde çalışmadan önce, bilgisayarınızla birlikte verilen güvenlik bilgilerini okuyun ve [Bilgisayarınızın İçinde Çalışmadan Önce](#) bölümündeki adımları takip edin. Bilgisayarınızın içinde çalıştıktan sonra, [Bilgisayarınızın İçinde Çalıştıktan Sonra](#) bölümündeki talimatları izleyin. Ek en iyi güvenlik uygulama bilgileri için www.dell.com/regulatory_compliance adresindeki Yasal Uygunluk ana sayfasına bakın.

Ön koşullar

- 1 [Standı](#) çıkarın.
- 2 [Arka kapağı](#) çıkarın.
- 3 [Sistem kartı korumasını](#) çıkarın.

Yordam

- 1 Sistem kartındaki CMOS sıfırlama atlama telini (RTCST) bulun.
- 2 Parola atlama teli piminden atlama teli fişini çıkarın ve CMOS atlama teli pimine bağlayın.
- 3 5 saniye bekleyin ve daha sonra atlama teli fişini orijinal konumuna takın.



- 1 Atlama fişi
- 2 CMOS atlama teli pimi
- 3 parola atlama pimleri


Son kořullar

- 1 [Sistem kartı korumasını](#) yerine takın.
- 2 [Arka kapađı](#) yerine takın.
- 3 [Standı](#) yerine takın.



BIOS'u Sıfırlama

Bir güncelleştirme kullanılabilir olduğunda veya sistem kartını değiştirdikten sonra BIOS'u sıfırlamanız (güncellemeniz) gerekebilir:

- 1 Bilgisayarınızı açın.
- 2 www.dell.com/support adresine gidin.
- 3 **Product support (Ürün desteği)** seçeneğine tıklayın, bilgisayarınızın Servis Etiketini girin ve ardından **Submit (Gönder)** düğmesine tıklayın.
 **NOT:** Servis Etiketiniz yoksa, otomatik algılama özelliği veya manuel olarak bilgisayar modelinize gözetme seçeneğini kullanın.
- 4 **Drivers & downloads (Sürücüler ve indirmeler) → Find it myself (Kendin bul)** seçeneğine tıklayın.
- 5 Bilgisayarınızda yüklü olan işletim sistemini seçin.
- 6 Sayfayı aşağı doğru kaydırın ve **BIOS'u genişletin**.
- 7 En son BIOS sürümünü bilgisayarınıza indirmek için **Download (İndir)** düğmesine tıklayın.
- 8 İndirme işlemi tamamlandıktan sonra, BIOS güncelleştirme dosyasını kaydettiğiniz klasöre gidin.
- 9 BIOS güncelleştirme dosya simgesini çift tıklayın ve ekrandaki talimatları izleyin.



Sistem tanılama ışıkları

Güç durum ışığı: güç durumunu belirtir.

Aralıksız Sarı – Bilgisayar işletim sistemi önyüklemesi yapılamıyor. Bu, güç kaynağı veya bilgisayardaki başka bir cihazın arızalı olduğunu gösterir.

Yanıp Sönen Sarı Işık – Bilgisayar işletim sistemi önyüklemesi yapılamıyor. Bu güç kaynağının normal olduğunu ancak bilgisayarda başka bir cihazın arızalı olduğunu veya düzgün şekilde kurulmadığını belirtir.



NOT: Arızalı cihazı belirlemek için ışık desenlerine bakın.

Kapalı – Bilgisayar hazırda bekliyor veya kapalı.

Güç durumu ışığı sarı yanıp söner ve sesli uyarı kodları arızaları gösterir.

Örneğin, güç durum ışığı sarı renkte yanıp sönyorsa, iki kez ve ardından bir duraklama olur ve ardından üç kez beyaz renkte yanıp söner ve ardından bir duraklama olur. Bu 3,3 deseni bilgisayar kapatılana kadar Kurtarma görüntüsü bulunamadığını belirtir.

Aşağıdaki tabloda farklı ışık modelleri ve bu ışık modellerinin neyi ifade ettikleri gösterilmektedir:

Işık modeli	Problem tanımı
1	Sistem kartı: BIOS ve ROM hatası
2	Bellek veya RAM algılanmadı
3	Sistem kartı veya yonga seti hatası
3,3	Kurtarma görüntüsü bulunamadı
3,4	Kurtarma görüntüsü bulundu ancak geçersiz
4	Bellek veya RAM hatası
5	CMOS pil arızası
6	Video kartı veya yonga arızası
7	CPU arızası
8	LCD arızası

Hatalr veya sorunlar görüntülenmiyorsa bilgisayar başlatma sırasında bir dizi uyarı sesi çıkarabilir. Tekrarlı sesli uyarı kodları kullanıcının bilgisayarı ile sorunları gidermesine yardımcı eder.

Kamera durum ışığı: Kameranın kullanımda olup olmadığını gösterir.

- Sabit beyaz - Kamera kullanılıyor.
- Kapalı - Kamera kullanımda değil.



Yardıma alma ve Dell'e başvurma

Kendi kendine yardım kaynakları

Şu çevrimiçi kendi kendine yardım kaynaklarını kullanarak Dell ürünleri ve hizmetleri hakkında bilgi ve yardıma alabilirsiniz:

Dell ürünleri ve hizmetleri ile ilgili bilgiler

www.dell.com

Windows 8.1 ve Windows 10

Dell Yardıma ve Destek uygulaması



Windows 10

Başlarken uygulaması



Windows 8.1

Yardıma ve İpuçları uygulaması



Windows 8, Windows 8.1 ve Windows 10'da yardıma seçeneğine erişme

Windows arama alanında, Help and Support yazın ve Gir öğesine basın.

Windows 7'de yardıma erişme

Başlat → **Yardıma ve Destek** öğelerine tıklayın.

İşletim sistemi için çevrimiçi yardıma

www.dell.com/support/windows

www.dell.com/support/linux

Sorun giderme bilgileri, kullanım kılavuzları, kurulum talimatları, ürün özellikleri, teknik yardıma blog'ları, sürücüler, yazılım güncelleştirmeleri, vb.

www.dell.com/support

İşletim sisteminiz, bilgisayarınızı kurma ve kullanma, veri yedekleme, tanılama vb. ile ilgili bilgi edinin.

www.dell.com/support/manuals adresindeki *Ben ve Dell Bilgisayarım* bölümüne bakın.

Dell'e Başvurma

Satış, teknik destek veya müşteri hizmetleri ile ilgili konularda Dell ile irtibat kurmak için www.dell.com/contactdell adresini ziyaret edin.



NOT: Bu hizmetlerin kullanılabilirliği ülkeye ve ürüne göre değişir ve bölgenizde bazı hizmetler verilemiyor olabilir.



NOT: Etkin bir Internet bağlantınız yoksa, başvuru bilgilerini satış faturanızda, irsaliyede, fişte veya Dell ürün kataloğunda bulabilirsiniz.

